



APSTIPRINĀTS  
2016.g. \_\_\_\_ .oktobra Senāta sēdē  
Protokols Nr. \_\_\_\_

## **RĪGAS AERONAVIGĀCIJAS INSTITŪTS**

**Studiju virziena  
„TRANSPORTA PAKALPOJUMI”  
PAŠNOVĒRTĒJUMA ZIŅOJUMS**

## Saturs

STUDIJU VIRZIENA RAKSTUROJUMS .....	3
Studiju virziena attīstības stratēģija un mērķi .....	3
Studiju virziena un programmu perspektīvais novērtējums.....	4
Studiju virziena attīstības plāns .....	4
Studiju virziena un studiju programmu atbilstība darba tirgus pieprasījumam .....	5
Studiju virziena SVID analīze .....	6
Studiju virziena vadība un pārvaldības struktūra.....	7
Studiju virziena resursi un materiāltehniskais nodrošinājums.....	9
Studiju virziena akadēmiskais personāls .....	10
Studiju virziena metodiskais un informatīvais nodrošinājums .....	11
Akadēmiskā personāla un studentu pētnieciskā darbība .....	12
Studiju virziena īstenošanā iesaistītā palīgpersonāla raksturojums .....	14
Studiju virziena īstenošanā iesaistītās struktūrvienības .....	15
Informācija par ārējiem sakariem .....	15
Studiju virziena kvalitātes nodrošinājums un garantijas.....	17
Tālākās izglītošanās iespējas.....	21
Reklāmas un informatīvie izdevumi .....	21
STUDIJU PROGRAMMU RAKSTUROJUMS .....	21
Izmaiņas studiju programmās .....	21
Profesionālā bakalaura studiju programma "Gaisa satiksmes vadība" .....	24
Profesionālā bakalaura studiju programma "Starptautisko pārvadājumu loģistika" .....	26
Profesionālā bakalaura studiju programma "Starptautisko pārvadājumu uzņēmuma vadība" .....	28
Profesionālā maģistra studiju programma "Starptautisko pārvadājumu uzņēmuma vadība" .....	30
Uzņemšanas noteikumi .....	31
Studiju programmu praktiskā īstenošana .....	31
Studiju rezultātu vērtēšanas sistēma .....	32
Studējošo līdzdalība studiju procesa veidošanā .....	34
Studiju virziena attīstības plāns (6 gadi).....	35

## STUDIJU VIRZIENA RAKSTUROJUMS

Studiju virzienā ietilpst šādas studiju programmas:

1. Profesionālā bakalaura studiju programma “**Gaisa satiksmes vadība**”;
2. Profesionālā bakalaura studiju programma “**Starptautisko pārvadājumu loģistika**”;
3. Profesionālā bakalaura studiju programma “**Starptautisko pārvadājumu uzņēmuma vadība**”;
4. Profesionālā maģistra studiju programma “**Starptautisko pārvadājumu uzņēmuma vadība**”.

### Studiju virziena attīstības stratēģija un mērķi

Studiju virziena attīstības **stratēģiju** nosaka transporta pakalpojumu nozares būtiskais devums Latvijas ekonomikā, lielā mērā pateicoties Latvijas izdevīgajam ģeogrāfiskajam stāvoklim. Transporta attīstības pamatnostādņēs 2014.-2010.gadam ir uzsvērts, ka transports mūsu valstī ir viena no stratēģiski nozīmīgākajām tautsaimniecības nozarēm, kas nodrošina cilvēku un kravu pārvadājumus, veicina ekonomisko izaugsmi, kā arī rada darbavietas. Savukārt Nacionālajā attīstības plānā 2020 ir norādīts, ka jaunu darba vietu pieaugumu radīs nevis ražīga, modernizēta rūpniecība, bet gan to apkalpojošie uzņēmumi. Līdz ar to tieši pakalpojumu jomā, tajā skaitā arī transporta pakalpojumu darba tirgū, būs nepieciešami jauni speciālisti.

Nemot to vērā, Studiju virziena attīstības stratēģija ir vērsta uz studiju programmu kvalitātes paaugstināšanu un jaunu, augsti kvalificētu speciālistu sagatavošanu transporta pakalpojumu jomā.

Studiju virziena mērķis ir izglītot vispusīgi attīstītus speciālistus ar jaunrades un analītiskām spējām transporta pakalpojumu un to uzņēmumu vadīšanā, kā arī sagatavot studējošo iespējas turpināt studijas maģistrantūrā vai līdzīgās inženierzinātņu studiju programmās bakalauriem un studēt doktorantūrā maģistra programmas beidzējiem. Studējošie iegūst pieredzi pasažieru un kravas pārvadājumos, ekonomiskā un finansiālā analīzē, gaisa kuģu kustības koordinēšanā. Studiju gaitā studējošie tiek sagatavoti ne tikai par transporta jomā zinošiem un strādāt spējīgiem speciālistiem, bet arī par inteligentiem, komunikabliem cilvēkiem, kuri labi spēj strādāt komandā un vadīt to. Studējošie iegūst izglītību, kas tiem dod iespēju konkurēt darba tirgū, kā arī turpināt tālākas studijas.

Studiju virziena mērķis atbilst RAI mērķim un uzdevumiem, kuri nosaka, ka studijas notiek profesionāli orientētās studiju programmās un tiek veikti praktiski izmantojami zinātniski pētījumi. Kā galvenie augstskolas uzdevumi ir starptautiska līmeņa aviācijas un citu transporta nozares speciālistu ar augstāko profesionālo izglītību sagatavošana, kā arī aviācijas un citu nozaru speciālistu kvalifikācijas pilnveidošana. Viens no galvenajiem virzieniem studijās ir cilvēka faktora ietekme, risku faktoru apzināšanās un izvairīšanās no tiem.

## Studiju virziena un programmu perspektīvais novērtējums

Ekonomikas attīstības veicināšanai liela nozīme ir transporta pakalpojumiem, tajā skaitā aviācijas pasažieru un kravu pārvadājumiem. Ar katru gadu palielinās kravu apjoms, kas plūst caur Latviju un attiecīgi ir nepieciešami cilvēki, kas ir spējīgi organizēt un vadīt kravu pārvadājumu apkalpojošos uzņēmumus, kā arī vadīt un koordinēt gaisa transporta kustības plūsmu. RAI studiju programmās sagatavo dažādus transporta nozares speciālistus – kā inženierus, loģistikas speciālistus un transporta uzņēmuma vadītājus. Programmas kopumā, bet jo īpaši profesionālā bakalaura studiju programma „Gaisa satiksmes vadība” ir orientēta uz plašāku starptautisku pieprasījumu un ilgus gadus ir viena no vadošajām programmām Latvijā ārvalstu studentu sagatavošanā.

## Studiju virziena attīstības plāns

Virziena studiju programmas ir sagatavotas un tiek pilnveidotas sadarbībā ar darba devēju vālmēm. Spēju veiksmīgi noteikt programmu saturu raksturo regulāri studentu sagatavošanas pasūtījumi no Latvijas un ārvalstu uzņēmumiem, kā arī ļoti zemais bezdarbnieku skaits starp virziena programmu absolventiem (saskaņā ar Nodarbinātības valsts aģentūras datiem pagājušajā gadā uz datu apkopošanas brīdi nebija neviena bezdarbnieka).

Līdz ar to galvenais uzsvars virziena attīstībā tiek orientēts uz tirgus paplašināšanu un materiāltehniskās bāzes pilnveidošanu, kā arī dažāda veida sadarbību veicināšanu. Programmām nepieciešamās zināšanas, prasmes un kompetences noteiktas Ministru kabineta noteikumos Nr.990 „Noteikumi par Latvijas izglītības klasifikāciju”, Ministru kabineta noteikumos Nr.512 „Noteikumi par otrā līmeņa profesionālās augstākās izglītības valsts standartu”, kā arī attiecīgās profesijas standartā. Studējošajiem studiju laikā, risinot problēmas savā specialitātē, tiek attīstītas spējas izmantot iegūtos teorētiskos zināšanu pamatus, kā arī prasmes analizēt un vadīt kravu un transporta plūsmas. Studējošie iegūst pieredzi transportsistēmas tehnisko līdzekļu ekspluatācijā, vadīšanā, plānošanā, ekonomiskajā un finansiālajā analizē. Studiju gaitā studējošie tiek veidoti ne tikai par transporta pakalpojumu jomā zinošiem un darboties spējīgiem speciālistiem, bet arī par inteliģentiem cilvēkiem, kuri labi prot orientēties un darboties sabiedrībā, kā arī strādāt komandā un vadīt to. Studējošie iegūst izglītību, kas tiem dod iespēju konkurēt darba tirgū, kā arī turpināt tālākas studijas. Kompetences ietvaros ietilpst arī izprast profesionālo ētiku un izvērtēt profesionālā darba ietekmi uz vidi un sabiedrību.

Studējošo personības attīstība īstenojas studiju procesā, aktīvi piedaloties studiju virziena programmu apgūšanā. Studiju kursa apgūvē ir attiecīgā kursa docētāja satura izklāsts, literatūras studijas, patstāvīgi izpildāmā sadaļa mājas darbu vai kursa darba veidā un mutisks referāts ar kursa satura analīzi un papildinājumiem. Sevišķi tādos studijuursos, kā projektu vadība, personāla vadības pedagoģiski-psiholoģiskie aspekti, procesu vadība, svešvaloda u.c. studējošie uzstājas ar īsiem ziņojumiem, tādā veidā attīstot publiskās uzstāšanās iemaņas un iegūstot pieredzi.

Atbilstoši demokrātiskajam pārvaldības modelim studējošie piedalās Konventa un Senāta sēdēs, kur viņiem ir tiesības izteikt savu viedokli un priekšlikumus, kā arī apstrīdēt pieņemtos lēmumus, kas attiecas uz studentiem. Studējošie savu viedokli par studiju kursu vadīšanu,

docētājiem un citiem ar studentu dzīvi saistošiem jautājumiem var izteikt regulārās aptaujās, kā arī nepieciešamības gadījumā vērsties pie augstskolas vadības.

Zinātniskās pētniecības iemaņas tiek attīstītas ar studiju kursa un nobeiguma darbiem, kuru saturā ir zinātniskie elementi. Divas reizes studiju gadā notiek studentu zinātniski-praktiskā konference. Zinātniskie referāti tiek publicēti RAI zinātniskos rakstos. Paredzēta starptautisko semināru un konferenču regulāra organizēšana.

**Studiju virziena attīstības tendences.** Kopējie attīstības virzieni saistās ar sadarbības veicināšanu ar darba devējiem un profesionālajām asociācijām, kā arī sadarbība ar virziena studiju programmu absolventiem. Galvenie uzdevumi turpmākā studiju virziena attīstībā ir veicināt pasniedzēju pilnveidi, iegūt valsts budžeta finansējumu vismaz dažām studiju vietām, modernizēt digitālos resursus, studiju procesu papildināt ar jauniem mūsdienīgiem uzskates līdzekļiem, veicināt akadēmiskā personāla un studentu starptautisko mobilitāti, īpašu akcentu liekot uz ārvalstu studentu piesaisti. Regulāri notiek virziena studiju programmu un priekšmetu pārskatīšana un koriģēšana atbilstoši augstākās izglītības un profesijas standartiem, kā arī nozares attīstības tendencēm.

### Studiju virziena un studiju programmu atbilstība darba tirgus pieprasījumam

#### Darba devēju aptaujas rezultātu kopsavilkums

Jautājums	Vērtējums			
	0	1	2	Vairāk kā 2
1. Cik RAI absolventu, kuri diplomus ieguvuši pēdējo 5 gadu laikā, strādā Jūsu uzņēmumā	0	1	2	Vairāk kā 2
	Vērtējuma īpatsvars, %			
	0	20	20	60
2. Lūdzu novērtējiet, atzīmējot ar "x", cik lielā mērā RAI absolventi atbilst Eiropas kvalifikāciju ietvarstruktūras (EKI) definētajiem studiju rezultātiem:	Vērtējums			
	Pilnībā tika sasniegts	Drīzāk tika sasniegts	Drīzāk netika sasniegts	Netika sasniegts
	Vērtējuma īpatsvars, %			
2.1. Spēj parādīt attiecīgajai profesijai raksturīgās pamata un specializētas zināšanas un šo zināšanu kritisku izpratni, turklāt daļa zināšanu atbilst attiecīgās profesijas augstāko sasniegumu līmenim.	0	100	0	0
2.2. Spēj parādīt attiecīgās profesionālās jomas svarīgāko jēdzienu un likumsakarību izpratni.	20	80	0	0
2.3. Spēj, izmantojot apgūtos teorētiskos pamatus un prasmes, veikt profesionālu, inovatīvu vai pētniecisku darbību, formulēt un analītiski aprakstīt informāciju, problēmas un risinājumus savā profesijā, tos izskaidrot un argumentēti diskutēt par tiem gan ar speciālistiem, gan ar citām iesaistītajām pusēm.	40	60	0	0
2.4. Spēj patstāvīgi strukturēt savu mācīšanos, virzīt savu un padoto tālāku mācīšanos un profesionālo	20	80	0	0

pilnveidi, parādīt zinātnisku pieeju problēmu risināšanā, uzņemties atbildību un iniciatīvu, veicot darbu individuāli, komandā vai vadot citu cilvēku darbu, pieņemt lēmumus un rast radošus risinājumus mainīgos vai neskaidros apstākļos.				
2.5. Spēj patstāvīgi iegūt, atlasīt un analizēt informāciju un to izmantot, pieņemt lēmumus un risināt problēmas attiecīgajā profesijā, parādīt, ka izprot profesionālo ētiku, izvērtēt savas profesionālās darbības ietekmi uz vidi un sabiedrību un piedalīties attiecīgās profesionālās jomas attīstībā.	60	40	0	0

3. Kā Jūs kopumā varētu raksturot RAI pēdējo gadu absolventus	Vērtējums						
	Labā teorētiskā un praktiskā sagatavotība, spējīgi uzreiz patstāvīgi veikt savus darba pienākumus	Pēc neilgas apmācības/ievada darba vietā spēj veikt savus darba pienākumus	Absolventi bija labi teorētiski sagatavoti, bet nepietiekami apgūtas praktiskās iemaņas	Absolventiem bija labas praktiskās iemaņas, bet sliktas teorētiskās zināšanas	Izteikt vērtējumu kopumā grūti, jo absolventi ir ļoti atšķirīgi	Cits vērtējums	
	Vērtējuma īpatsvars, %						
	20	40	0	0	40	0	

4. Vai Jūs tikāt iesaistīts studiju programmas izstrādē un/vai pilnveidē	Vērtējums	
	Jā	Nē
	Vērtējuma īpatsvars, %	
	20	80

Aptaujā piedalījās pieci darba devēju uzņēmumi. Darba devēju aptaujā izmantoti Studiju akreditācijas komisijas 2016.gada 27.aprīlī apstiprinātie “Studējošo, darba devēju un absolventu aptaujā ietveramie obligātie jautājumi”.

### Studiju virziena SVID analīze

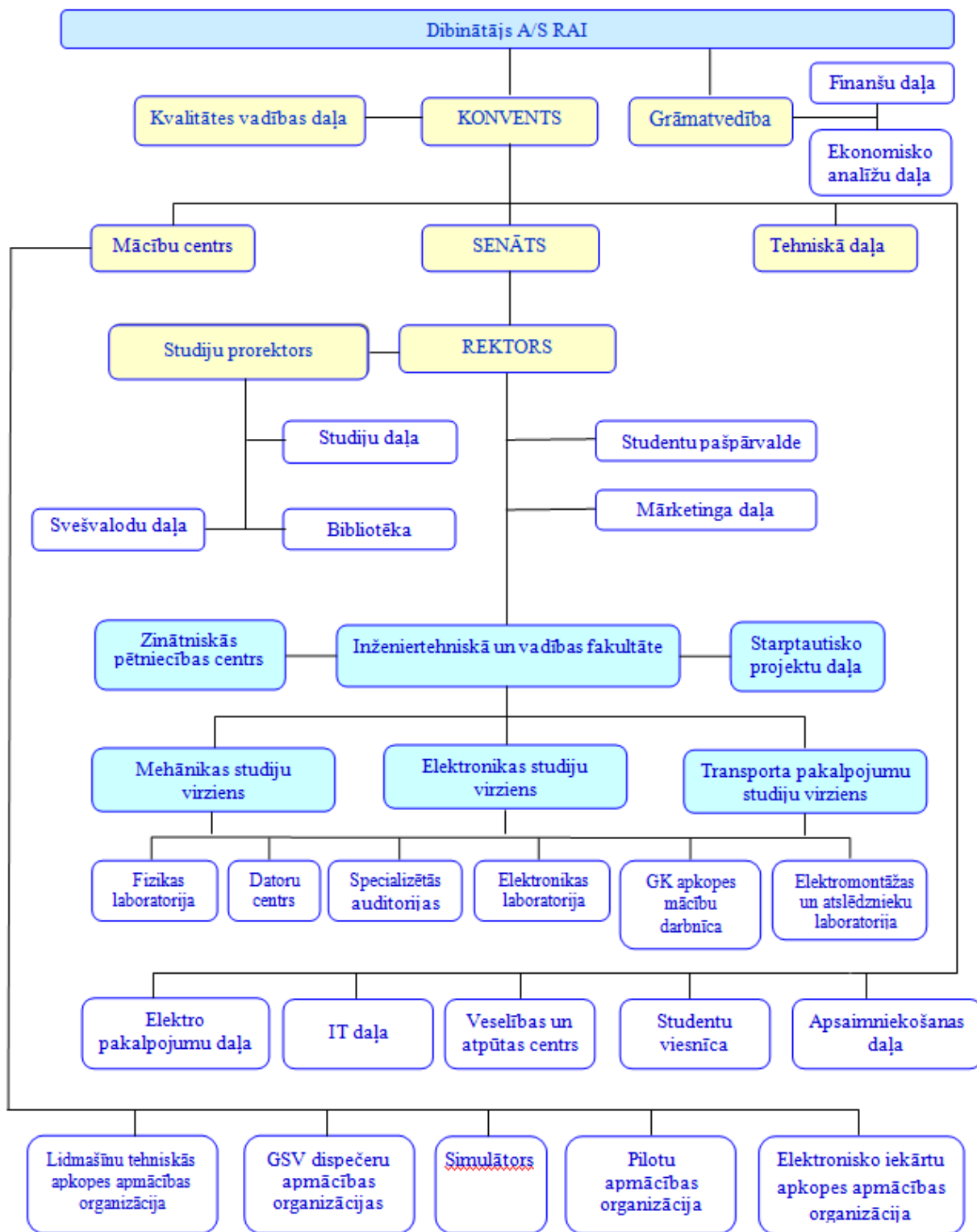
Stiprās puses	Vājās puses
<ul style="list-style-type: none"> <li>➤ Lietišķas un koleģiālas savstarpējās attiecības starp akadēmisko personālu, kā arī personālu un vadību;</li> <li>➤ Nelielā studējošo skaita dēļ grupās ir plašas iespējas izmantot individuālo pieeju;</li> <li>➤ Jauna, moderna studiju materiāli tehniskā bāze;</li> <li>➤ Laba sadarbība ar darba devējiem, darba devēju piesaiste studiju programmu izstrādē</li> </ul>	<ul style="list-style-type: none"> <li>✓ Nav valsts budžeta finansējuma;</li> <li>✓ Nepietiekama ārvalstu pasniedzēju piesaiste;</li> <li>✓ Nepietiekama studējošo apmaiņa;</li> <li>✓ Atsevišķiem akadēmiskā personāla pārstāvjiem ir nepietiekamas angļu valodas zināšanas.</li> </ul>

<p>un pilnveidē, eksāmenu un diplomdarbu aizstāvēšanas komisijās;</p> <p>➤ Vēsturiski saglabājusies atpazīstama augstskolas specifiskā niša.</p>	
<b>Iespējas</b>	<b>Draudi</b>
<ul style="list-style-type: none"> <li>▪ Augstskolai ir liela pieredze un plašas iespējas īstenot kvalifikācijas paaugstināšanas kursus, piesaistot papildu finansējumu;</li> <li>▪ Palielināt studējošo skaitu no ārvalstīm;</li> <li>▪ Plašāk attīstīt sadarbību ar Latvijas un ārvalstu augstskolām;</li> <li>▪ Aktīvāk piesaistīt akadēmisko personālu koleģiālajās pārvaldes institūcijās;</li> <li>▪ Jauno speciālistu pieprasījuma pieaugums, attīstoties transporta nozarei.</li> </ul>	<ul style="list-style-type: none"> <li>○ Skolu absolventu skaita turpmākā samazināšanās demogrāfisko tendenču dēļ;</li> <li>○ Spējīgāko skolu absolventu izvēle studēt ārvalstu augstskolās;</li> <li>○ Skolu absolventu nepietiekamās zināšanas matemātikā un dabas zinātņu priekšmetos;</li> <li>○ Studentu skaita turpmākās samazināšanās dēļ nespēja finansiāli nodrošināt kvalitatīvu studiju procesu.</li> </ul>

### Studiju virziena vadība un pārvaldības struktūra

Studiju virziena „Transporta pakalpojumi” vadība tiek īstenota neatdalāmi no kopējās RAI, kā augstākās izglītības iestādes, pārvaldības. Augstskolā strādā studiju virziena „Transporta pakalpojumi” direktors, kas vienlaicīgi ir četru virziena studiju programmu vadītājs. Studiju virziena „Transporta pakalpojumi” direktors tieši pakļauts Inženiertehniskās un vadības fakultātes dekānam, kas savukārt saskaņo primārus mērķus un uzdevumus ar RAI Rektoru. Nolikumi, noteikumi, izlaidumu darbu rezultāti, studentu sekmība, docētāju attīstība u.c. ir RAI Senāta pārraudzībā un atbildībā. Studiju virziena attīstības konceptuālie jautājumi ir RAI Konventa un AS „Rīgas Aeronavigācijas institūts” atbildībā (skat. RAI struktūrshēmu).

## RAI struktūrshēma





## Studiju virziena resursi un materiāltehniskais nodrošinājums

Nemot vērā, ka RAI ir privāta augstskola, kas nesaņem valsts budžeta finansējumu, tās finanšu resursus veido ieņēmumi no studijām, ko maksā studējošie, kā arī ieņēmumi par kvalifikācijas paaugstināšanas un profesionālās izglītības pilnveides kursu īstenošanu. Pamatojoties uz ilgstošo pieredzi aviācijas speciālistu sagatavošanā un kvalificēto personālu, RAI ir starptautiski sertificēta augstskola, kurai ir tiesības īstenot kvalifikācijas paaugstināšanas kursus aviācijas jomā. RAI ir noslēgts sadarbības līgums ar Kazahstānas valdību valsts uzņēmuma “Kazaeronavigatsia” personā par aviācijas speciālistu kvalifikācijas paaugstināšanu un viņu pārkvalifikāciju Kazahstānas valsts vajadzībām. Šāda finansiālā sinerģija un tas, ka RAI vismaz pēdējos piecus gadus strādā ar peļņu, ir savu ēku un zemes īpašnieks un RAI reģistrētais kapitāls ir vairāk kā miljons EUR, ļauj augstskolai nodrošināt finanšu ilgtspēju un stabilitāti apstākļos, kad studējošo kopējais skaits samazinās.

Augstāk minētais ļauj augstskolai nodrošināt konkurētspējīgu akadēmiskā personāla atalgojumu, kas atbilst Ministru kabineta 2009.gada 28.jūlija noteikumos Nr.836 “Pedagogu darba samaksas noteikumi” noteiktajām normām. RAI iespēju robežās finansiāli nodrošina akadēmiskā personāla dalību zinātniskajās konferencēs, zinātnisko publikāciju, metodisko materiālu, mācību grāmatu un mācību līdzekļu sagatavošanu atbilstoši RAI noteiktajai kārtībai (Noteikumi par zinātniski metodiskā darba organizāciju Rīgas Aeronavigācijas institūtā, skat. RAI Mājas lapā, vietne “Dokumenti”). Augstskola nodrošina studējošo pašpārvaldes finansējumu atbilstoši Augstskolu likuma 53.panta 4.daļā noteiktajai normai.

Studējošo pašpārvaldei savu funkciju veikšanai ir piešķirta telpa apmēram 20 m<sup>2</sup> platībā, dators ar interneta pieslēgumu, e-pasta adrese, fakss un telefons. RAI sedz studējošo pašpārvaldes biedru naudas nomaksu studējošo organizācijās un dalības maksas Latvijas Studentu apvienības organizētajos un citos pasākumos.

Lekcijas un praktiskās nodarbības ir nodrošinātas ar nepieciešamajām auditorijām, kas apgādātas ar multimediju iekārtām, studiju kursu programmām, nepieciešamajiem uzskates līdzekļiem plakātu un video informācijas veidā un reālu mezglu objektiem.

Augstskolas pirmajā stāvā atrodas konferenču zāle (180 m<sup>2</sup>), auditorija – amfiteātris (90 m<sup>2</sup>) un lasītāju zāle (90 m<sup>2</sup>). Praktiskiem un laboratorijas darbiem otrajā stāvā iekārtotas 3 specializētās laboratorijas un datorzāle (90 m<sup>2</sup>) ar 32 darba vietām. Pēdējos divos (2013./2014. un 2014./2015.) akadēmiskajos gados tika iepirkti 28 datori, 7 projektori, kā arī perifērijas iekārtas un cita aparātūra datorklases atjaunošanai un modernizēšanai. Ir izveidota papildus klase ar pieeju specifiskām datu bāzēm. Ir nopirkta un ieviesta datorprogramma Winstudents studiju procesa administrēšanai, veikta centralizēta pāreja uz jaunākām operatīvām sistēmām (Windows7 Professional un Windows 8.1 Professional), ir iepirktas un tiek izmantotas tādas profesionālās datorprogrammas kā ArcGI, ArcView 9.3.1, EAD (The European AIS Database) programmas WGS-84 nodrošināšanai. Praktiskiem darbiem elektronikā ir izveidota Sadzīves elektronikas laboratorija (38 m<sup>2</sup>) un Aviācijas elektronikas laboratorija (36 m<sup>2</sup>). Lidaparātu laboratorijā (42 m<sup>2</sup>) uzstādīta datorprogrammas iekārta CBT (computer base training), kas individuālos PC, ja vajadzīgs uz ekrāna, nodrošina lidaparāta konstrukcijas, mezglu un detaļu apgūšanu. Bez tam laboratorijā ir arī

attiecīgie plakāti un mezgli par lidaparātu agregātu konstrukcijām. Trešajā stāvā laboratorijā (42m<sup>2</sup>) ir izvietots lidojumu simulators ar nepieciešamo programmas nodrošinājumu.

Auditorijas lekciju, praktisko darbu un semināru vajadzībām ar lietderīgo platību no 16 m<sup>2</sup> līdz 75 m<sup>2</sup> ir apgādātas ar audio-vizuālo iekārtu, TV un datoriem. Auditorijas, kurās notiek lekcijas, ir paredzētas 20-30 lielām studentu grupām, bet semināru un praktisko darbu auditorijas – 10 līdz 14 studentu grupām.

Praktisko darbu veikšanai profesionālā bakalaura studiju programmā “Gaisa satiksmes vadība” ir paredzēti individuālais lidojumu procedūru simulators un kompleksi simulatori, kas izvietoti divās telpās 65 m<sup>2</sup> platībā, katrā no tām paredzētas 12 darba vietas.

2015. gadā tika būtiski papildināta RAI materiāli tehniskā bāze – tika iegādāts helikopters Mi-2. Izmantojot šo helikopteru, ir paredzēts veikt virkni praktiskās apmācības darbu, kā arī ierīkot speciālu mācību darbnīcu šo darbu veikšanai.

Elektronisko darbu veikšanai un atslēdznieku darbiem ir iekārtota darbnīca.

RAI ir visai plašs tehnisko līdzekļu klāsts, kas attiecas uz programmu studiju procesa nodrošināšanu. Praktisko darbu, semināru telpās un kabinetos ir pieejami 9 kodoskopu, 15 multimediju projektori, 74 datoru komplekti, 23 printeri, 9 skeneri, 7 wi-fi stacijas, 5 audio skaļruņu komplekti, skaņas miksēšanas pulsts, 8 datoru skaļruņu komplekti, 2 bezvadu sarunu iekārtu komplekti, 2 videokameras, fotoaparāts un 35 televizori.

Lielākā daļa datoru ir saslēgti vienotā datortīklā ar ierobežotu piekļuvi centralizēti izvietotajai informācijai, kā arī ar piekļuvi Moodle sistēmai. Viena auditorija izveidota par datoru klasi ar 13 datoriem, printeri un skeneri. Divas mācību laboratorijas – 50 m<sup>2</sup> un 25 m<sup>2</sup> platībā apgādātas ar nepieciešamajiem laboratoriju stendiem, 10 fizikas mēraparatūru stendiem un iekārtām, 10 elektrotehnikas stendiem un 10 radiotehnikas stendiem, kas nodrošina fizikas un profesionālo studiju kursu apgūšanu. Prezentācijas ērtākai demonstrēšanai ir nopirkta pulsts attālinātai datorvadībai.

Administrācijas un akadēmiskā personāla kabineti 16 un 32 m<sup>2</sup> platībā ir apgādāti ar labām mēbelēm un attiecīgo kabineta iekārtu. Administrācijas vajadzībām, studiju procesa vadīšanai un kontrolei, kā arī iekšējai un ārējai darba organizēšanai ir 6 datori ar printeriem, kopējamais aparāts, iesiešanas un perforācijas mašīna, kā arī cita nepieciešamā biroja iekārta.

Lidošanas apmācībai tiek izmantotas RAI Pilotu skolas, kas atrodas Maiami ASV, lidmašīnas C172 un C210 un lidojuma simulatori (trenažieri), kā arī viņu tehniskā bāze, kas nepieciešama lidojumu apmācības daļas nodrošināšanai.

### **Studiju virziena akadēmiskais personāls**

Studiju procesu nodrošina 29 akadēmiskā personāla pārstāvji, no kuriem 14 ir ievēlēti RAI docenta vai lektora akadēmiskajos amatos. 12 no RAI akadēmiskā personāla pārstāvjiem ir doktora zinātniskais grāds, 3 no kuriem ir ievēlēti RAI akadēmiskajos amatos. Vairumam no RAI akadēmiskā personāla ir liela akadēmiskā un zinātniskā darba pieredze, kā arī profesionālā darba pieredze. Četri no RAI viespaspniedzējiem ir ievēlēti citās Latvijas augstskolās: 1 – Daugavpils

Universitātē asociētā profesora amatā, 2 – Rīgas Tehniskajā universitātē attiecīgi docenta un lektora amatā, 1 – Rīgas Pedagoģijas un izglītības vadības akadēmijā lektora amatā.

Viss RAI akadēmiskais personāls vismaz reizi trijos gados pilnveido un papildina savas zināšanas attiecīgajā augstskolu pedagogu tālākizglītības programmā. Tā, piemēram, 2013.gadā RAI akadēmiskais personāls apguva tālākizglītības programmu par jaunākajiem sasniegumiem augstākajā izglītībā, bet 2016.gadā – programmu “Inovācijas augstākās izglītības sistēmā”, ko interesanti un kvalificēti pasniedza Daugavpils Universitātes Izglītības un vadības fakultātes mācītbspēki.

RAI ir izstrādāta un ieviesta akadēmiskā personāla motivācijas sistēma ar mērķi veicināt personāla radošu un kvalitatīvu akadēmisko un zinātnisko darbību, zinātnisko publikāciju, mācību un studiju materiālu sagatavošanu un publicēšanu (Noteikumi par zinātniski metodiskā darba organizāciju Rīgas Aeronavigācijas institūtā, skat. RAI Mājas lapā, vietne “Dokumenti”). Savukārt attiecībā uz studiju procesa organizāciju, katrs par studiju kursu atbildīgais mācītbspēks pirms studiju gada uzsākšanas ar studiju programmas direktoru apspriež un izvērtē veicamos uzlabojumus pasniedzamajā kursā. RAI vadība, finansiāli atbalstot akadēmiskā personāla radošo darbību, ir nodrošinājusi personāla aktīvāku dalību zinātniskajās konferencēs un veicinājusi publikāciju sagatavošanu, par ko liecina publikāciju skaita pieaugums pēdējos gados.

RAI akadēmiskā personāla valsts valodas zināšanas atbilst Ministru kabineta 2009.gada 7.jūlija noteikumiem Nr.733 “Noteikumi par valsts valodas zināšanu apjomu un valsts valodas prasmes pārbaudes kārtību profesionālo un amata pienākumu veikšanai, pastāvīgās uzturēšanās atļaujas saņemšanai un Eiropas Savienības pastāvīgā iedzīvotāja statusa iegūšanai un valsts nodevu par valsts valodas prasmes pārbaudi”, bet krievu valodas zināšanas atbilstoši Eiropas valodas prasmes novērtējuma līmeņiem atbilst vismaz B2 līmenim.

Akadēmiskā personāla angļu valodas zināšanas ir pietiekamā līmenī, lai varētu sadarboties ar ārvalstu augstskolām, izmantot mācību un zinātnisko literatūru angļu valodā, bet atsevišķu mācītbspēku angļu valodas zināšanas ir tādā līmenī, kas nepieciešamības gadījumā ļauj viņiem novadīt kursus angļu valodā.

Studiju virzienā iesaistītā akadēmiskā personāla saraksts ir pievienots 2.pielikumā, bet zinātnisko publikāciju saraksts un akadēmiskā personāla dzīves gājumi (CV) ir pievienoti attiecīgi 3. un 4.pielikumā. Minētajos pielikumos sīkāk var iepazīties ar informāciju par akadēmiskā personāla valsts valodas, krievu valodas un angļu valodas zināšanu līmeņiem.

### **Studiju virziena metodiskais un informatīvais nodrošinājums**

Studiju virziena metodiskais un informatīvais nodrošinājums – studiju materiāli, studiju kursu apraksti latviešu un krievu valodā, kā arī studiju programmu informatīvā bāze pilnībā atbilst studiju virziena un programmu mērķiem, to veidam un studiju valodai. Studiju informatīvais un metodiskais nodrošinājums ir pietiekams, lai pilnībā izpildītu Uzņēmuma vadītāja profesijas standartā, Loģistikas struktūrvienības vadītāja profesijas standartā un Sistēmu vadības inženiera profesijas standartā, kā arī Profesionālās augstākās izglītības valsts standartā noteiktās prasības.

Rīgas Aeronavigācijas institūta bibliotēka ir privātas augstskolas bibliotēka, kuras mērķis ir nodrošināt ar mācību, izziņas un zinātnisko literatūru studējošos, akadēmisko personālu un augstskolas vadību. Bibliotēka saskaņā ar Bibliotēku likumā noteikto kārtību ir reģistrēta Bibliotēku reģistrā un tai ir izsniegta reģistrācijas apliecība.

No 2010. gada bibliotēkas lasītava ir izvietota augstskolas jaunajā korpusā ar mūsdienīgām iekārtām un modernu interjeru. Telpu kopējā platība ir 120 m<sup>2</sup>, lasītājiem atvēlētā daļa 90 m<sup>2</sup>. Iepriekšējās bibliotēkas telpas 35 m<sup>2</sup> platībā tiek izmantotas fonda krātuves vajadzībām. Lasītava aprīkota ar 21 darba vietu, no kurām 7 ir datorizētas. Bibliotēka studiju procesa vajadzībām nodrošināta ar Wi-Fi, interneta piekļuvi (10 Mbit/s), 2 skeneriem, kopētāju un printeri.

Bibliotēkas pamatuzdevums nodrošināt studiju procesu ar jaunāko mācību un zinātnisko literatūru, citiem dokumentiem, elektroniskiem resursiem. Bibliotēka apkalpo pilna laika un nepilna laika studentus un mācībspēkus, nodrošinot lasītavu un mājas abonementu. Bibliotēka sniedz šādus pakalpojumus: grāmatu pasūtīšanu, datoru izmantošanu, dokumentu izdrukāšanu, kopēšanu un skenēšanu, datubāzu izmantošana. Bibliotēkā tiek veikts konsultatīvais darbs lietotāju apmācībā un informācijas resursu izmantošanā. 2015. gadā izmantotās datubāzes: SpringerLink, Zentralblatt MATH, De Gruyter, Cambridge University Press.

Bibliotēkas fonds sastāv no grāmatām, CD, DVD, audiokasetēm, periodiskajiem izdevumiem, studiju noslēguma darbiem un prakšu atskaišu paraugiem. Fondu krājums tiek papildināts atbilstoši studiju virzienu studiju programmām. Bibliotēkā literatūra ir pieejama latviešu, krievu un angļu valodā, kas pilnībā nodrošina studentu un akadēmiskā personāla vajadzības. Viss bibliotēkas fondu krājums ir ievietots bibliotēkas lokālajā katalogā „Library”. Katalogā ir pieejams arī grāmatu saraksta sakārtojums pēc studiju virzieniem un tajos iekļautiem kursiem. Vidēji uz katru studiju kursu bibliotēkā ir pieejamas 8 uz kursu attiecināmas grāmatas. Bibliotēkas resursus veido kopskaitā 6068 vienības, no kurām 5397 ir grāmatas. 2014. gadā krājums tika papildināts par 122 vienībām, tajā skaitā iepirkts EASA Part-66 dokumentu moduļu komplekts angļu valodā studiju virziena „Mehānika un metālapstrāde, siltumenerģētika, siltumtehnika un mašīnzinības” studentu un akadēmiskā personāla vajadzībām. 2015.gadā krājums tika papildināts par 110 vienībām. Ar bibliotēkas jaunieguvumiem studenti un mācībspēki tiek informēti reizi kvartālā RAI Mājas lapā. Regulāri tiek izdoti RAI akadēmiskā personāla autoru darbi un RAI rīkoto zinātnisko konferenču materiāli.

Bibliotēkas darba laiks darbadienās ir no 9:00 līdz 17:30, bet laikā, kad notiek nodarbības nepilna laika studentiem, darba laiks tiek pagarināts, vadoties pēc nepilna laika nodarbību saraksta.

### **Akadēmiskā personāla un studentu pētnieciskā darbība**

RAI ir profesionāla augstskola, kas pamatā orientēta uz kvalificētu speciālistu sagatavošanu darba tirgum. Pētījumi nav fundamentāli, bet tiem ir pielietojuma raksturs, kas parasti saistās ar kādas konkrētas, praktiskas problēmas risinājumu transporta jomā. Studiju virzienā iesaistītā akadēmiskā personāla kopējais publikāciju skaits pēdējos sešos gados ir 126, kas ir atzīstams rādītājs profesionālai augstskolai.

Akadēmiskais personāls pētniecisko darbu veic vairākos virzienos. Galvenie no tematiem ir šādi:

- ✓ matemātisko metožu izmantošanas un lietošanas iespējas ekonomikā,
- ✓ dažāda veida transporta kravu un pasažieru pārvadājumu optimizācija,
- ✓ lidaparātu projektēšanas un stiprības aprēķinu metodes,
- ✓ aviācijas uzdevumu algoritmi un programmēšana,
- ✓ izglītošanas metodoloģija un mācību metodikas jautājumi.

Akadēmiskā personāla pētnieciskā darba rezultāti atspoguļoti to zinātniskajās publikācijās.

Studiju virziena pasniedzēji ir bijuši iesaistīti vai šobrīd ir iesaistīti šādos zinātniski pētnieciskajos projektos:

Nr. p.k.	Tēma	Finansēšanas avots	Finansēšanas apjoms, EUR
1	Aeronavigācijas informācijas vadības sistēmas mērķa programmas izstrāde	RAI, Kazahstānas Republikas valsts iestāde „Kazaeronavigacija”	20 000
2.	Tehniskā uzdevuma izstrāde, lai ieviestu ģeodēzijas koordināšu sistēmu (WGS-84) un ģeotelpisko datu uzlaboto metožu izmantošana Vispasaules Civilajā aviācijā	RAI, Kazahstānas Republikas valsts iestāde „Kazaeroprojekts”	21 000
3.	Projekta izstrāde, lai ieviestu ģeodēzijas koordināšu sistēmu (WGS- 84) un ģeotelpisko datu uzlaboto metožu izmantošanu	RAI, Kazahstānas Republikas valsts iestāde „Kazaeroprojekts”	219 900
4.	Ekoloģiski-ekonomiskā pamatojuma programmas izstrāde Rīgas aeronavigācijas institūta mācību un tehnoloģiskā korpusa renovācijai	RAI, LR Vides un reģionālas attīstības ministrijas ES struktūrfondu projekts „Klimata pārmaiņu finanšu instruments”	2 134
5.	Gaisa kuģu tehniskās ekspluatācijas problēmu izpēte	RAI	4 410
6.	Rīgas pilsētas sociāli-ekoloģisko problēmu risinājuma izpēte urbanizācijas kontekstā	RAI	4 550

Pētnieciskais darbs tiek veikts gan par akadēmiskā personāla pasniedzamo kursos ietvertajām tēmām, gan ar pasniegšanu tieši nesaistītās tēmās. Ja zinātniskie projekti, kurus veic akadēmiskais personāls sakrīt ar kāda kursa apskatāmajiem jautājumiem, tad pasniedzēji parasti informē un demonstrē zinātniskā darba rezultātus, kā arī, ja tas ir iespējams, iesaista studentus pētnieciskajā darbā. Līdz ar to studiju darbs bagātinās ar papildu informāciju un praktisko zināšanu pielietošanas paraugiem. Ņemot vērā, ka RAI ir izteikti profesionāla augstskola, kur tiek īstenotas tikai profesionālās studiju programmas ar akcentu uz kvalificētu speciālistu sagatavošanu transporta nozares uzņēmumu vajadzībām, pētniecībai augstskolā ir praktisks, pielietojuma raksturs, bet pētniecības un zinātnes apjoms nav tik liels, salīdzinot ar citām augstskolām. Nepieciešamā sasaiste ar mūsdienu attīstības tendencēm un tehniskajiem jauninājumiem lielā mērā tiek īstenota, piesaistot zinošus, pieredzējušus speciālistus no transporta nozares uzņēmumiem ar maģistra vai doktora grādu.

RAI personāla un studentu zinātniskā darbība atspoguļojas zinātniskajās un praktiskajās konferencēs. RAI katru gadu tiek organizēta studentu zinātniskā konference un reizi 2 gados – starptautiskā zinātniskā konference. Par konferenču rezultātiem tiek izdoti recenzēti publikāciju krājumi. Tā, piemēram, 2014. gadā tika organizēta starptautiska zinātniskā konference “INŽENIERZINĀTNE UN TRANSPORTA PAKALPOJUMI – 2014” un gadskārtējā studentu zinātniskā konference. 2016. gadā IV starptautiskā zinātniskā konference tika veltīta tēmai “TRANSPORTA SISTĒMAS. LOĢISTIKA UN INŽENIERIJA – 2016”. Augstskolas pasniedzēji regulāri piedalās arī citu institūciju organizētajās konferencēs. RAI akadēmiskā personāla publikāciju saraksts ir pievienots 3.Pielikumā.

Studentiem tiek piedāvātas šādas pētniecības darbu tēmas (katru gadu saraksts tiek aktualizēts):

1. Latvijas aviācijas transporta tirgus novērtējums;
2. Starptautisko pārvadājumu vadīšana;
3. Pārvadājumu attīstības prognozes kravu un pasažieru transportā;
4. Transporta organizācijas drošības sistēmas darbības analīze un tās pilnveidošana;
5. Cilvēciskā faktora principa analīze gaisa satiksmes organizācijas sistēmā;
6. Salīdzinošo risku vērtējums un transportlīdzekļu apdrošināšana Latvijā un Eiropas valstīs;
7. Atbilstības analīze Eiropas standartiem ekoloģiskiem transporta normatīviem Latvijā;
8. Lidmašīnas spārna un centrējuma problēmu defektēšana un kontroles procesa pārskats;
9. Ārēji nostiprinātas kravas ietekmes noteikšana uz helikoptera lidojuma dinamiku.

### **Studiju virziena īstenošanā iesaistītā palīgpersonāla raksturojums**

Studiju palīgpersonāls, ņemot vērā nelielo studējošo skaitu, ir kopējs visiem RAI īstenotajiem studiju virzieniem un studiju programmām. Studiju programmas palīgpersonālu veido Studiju daļas darbinieki – Studiju daļas vadītāja un metodiķe, kā arī programmētājs, inženieris, tehnisko laboratoriju vadītājs, tehniskais direktors, bibliotekāre, grāmatvede un sekretāre. Studiju

daļas darbinieki veic studiju darba plānošanu, organizē studējošo un mācībspēku aptaujas un veic citus darbus. Programmētājs un inženieris nodrošina Datoru laboratorijas un simulatoru darbību. Laboratoriju tehnisko aprīkojumu uztur kārtībā un sagatavo darbam tehnisko laboratoriju vadītājs un inženieris. Lietvedību un finansiālos jautājumus kārtro A/S „Rīgas Aeronavigācijas institūts” sekretāre un grāmatvede. Tehniskais direktors rūpējas par aparatūras, iekārtu un aprīkojuma darbību, kā arī par studiju un personāla darba telpu un ēku tehnisko stāvokli.

### **Studiju virziena īstenošanā iesaistītās struktūrvienības**

Studiju virziena programmu īstenošanu nodrošina RAI Inženiertehniskās un vadības fakultātes Inženiertehniskā nodaļa, Ekonomikas nodaļa un Mācību centrs. Ņemot vērā nelielo studējošo skaitu, RAI nav izveidotas katedras, profesoru grupas un citas struktūrvienības. Ar studiju virziena īstenošanā iesaistītajām struktūrvienībām un to saistību ar kvalitātes vadības sistēmu var iepazīties RAI Mājas lapā.

### **Informācija par ārējiem sakariem**

RAI ir pietiekami plaša un cieša sadarbība ar darba devējiem un profesionālajām organizācijām Latvijā un ārvalstīs. RAI ir noslēgts līgums ar AS „Latvijas Gaisa satiksme” par savstarpējo sadarbību, tajā skaitā par prakses vietu nodrošināšanu (līgums 5.pielikumā). Sadarbība ar uzņēmumiem paredz nodrošināt ražošanas prakses organizāciju un praktiskās apmācības saskaņā ar studiju programmu prasībām, kā arī nodrošināt praktisku uzdevumu risināšanu un vajadzīgās aktivitātes pētījumiem diplomprojekta izstrādāšanas gaitā.

Sadarbība ar darba devējiem RAI notiek ļoti dažādās formās visā programmu īstenošanas gaitā, sākot no idejas par jaunas programmas izstrādi un tās licencēšanu un beidzot ar jaunu speciālistu pasūtīšanu un viņu saņemšanu darba vietās.

Saskaņā ar RAI ilggadīgo un sekmīgo izglītības darba pieredzi darba devēju līdzdalība studiju programmu īstenošanā izpaužas:

- ✓ pārrunās par programmas lietderību un nepieciešamību, kā arī par provizorisko pieprasījumu pēc attiecīgiem speciālistiem no darba devēju puses;
- ✓ konsultācijās par programmu saturu un struktūru, īpaši par akcentu uz profesionālās specializācijas kursiem un praksi;
- ✓ priekšlikumi un ieteikumi par studiju programmu pilnveidi un attīstību;
- ✓ darba devēju pārstāvju līdzdalība programmu īstenošanā viespaspiedzēju statusā;
- ✓ prakses vietu nodrošināšanā;
- ✓ darba devēju pārstāvju dalība eksaminācijas komisiju priekšsēdētāja un komisiju locekļu amatā;
- ✓ darba devēju dalība ar referātiem RAI organizētajās zinātniskajās konferencēs;
- ✓ darba devēju dalība RAI rīkotajās aptaujās par sagatavoto speciālistu kvalitāti.

Sadarbība speciālistu sagatavošanā un apmācībā notiek arī ar aviosabiedrībām RAF-AVIA, SIA „VAM-Trans”, Starptautisko aviācijas akadēmiju „PAN AM”, kā arī LR Satiksmes ministrijas valsts aģentūru „Civīlās aviācijas aģentūra”.



Attiecībā uz ārvalstu darba devējiem, ir noslēgts sadarbības līgums ar Kazahstānas uzņēmumu "Kazaeronavigācija", kas paredz speciālistu sagatavošanu aviācijas apkalpošanas jomā, praktizēšanos un prakses organizēšanu, kā arī zinātnisko un praktisko sadarbību.

Labā sadarbība ir izveidojusies ar Gruzijas Republikas Aeronavigācijas uzņēmumu (Georgian Airlines) un Kazahstānas uzņēmumu "Kazaeronavigācija". Sadarbība ar Gruzijas Republikas un Kazahstānas Republikas aviācijas organizācijām pamatā īstenojas speciālistu sagatavošanā šīm organizācijām un prakses vietu piedāvājumā, bet vēl jāmin arī savstarpēja dalība konferencēs un sadarbība programmu satura pilnveidē. Nesēn sadarbības partneru loku papildināja Polijas uzņēmums DIAGTEST kurā RAI studenti var iziet praksi Erasmus+ programmas ietvaros (līgums 5.pielikumā).

Līdzīgus RAI studiju virzienus īsteno Latvijas augstskolas Rīgas Tehniskā universitāte un Transporta un sakaru institūts, ar kurām ir noslēgti sadarbības līgumi (skat. 5.pielikumā). Ar Transporta un sakaru institūtu ir noslēgta Vienošanās ne tikai par studējošo pārņemšanu attiecīgo studiju programmu slēgšanas gadījumā, bet arī par studējošo apmaiņu, par studentu iespējām apmeklēt lekcijas un praktiskās nodarbības, kā arī apgūt atsevišķus kursus partneraugstskolā pēc saskaņošanas ar attiecīgās studiju programmas vadību.

No ārvalstu augstskolām, kas īsteno līdzīgus studiju virzienus, ir noslēgts sadarbības līgums ar Igaunijas Aviācijas akadēmiju (5.pielikums). Sadarbība ar citām ārvalstu augstskolām, kas īsteno līdzīgus studiju virzienus, līdz šim ir bijusi balstīta uz personiskām draudzības un sadarbības saiknēm. Sadarbība notiek ar Belostokas Tehnisko universitāti (5.pielikums), Kielces Tehnoloģiju universitāti, Viļņas Gedimina Tehnisko universitāti, Kauņas Tehnisko universitāti un Bidgoščas Ekonomikas universitāti. Sadarbība pārsvarā īstenojās savstarpējā mācībspēku apmaiņā, uzaicinot piedalīties studiju procesā, kā arī organizējot kopīgas zinātniskās konferences.

Tā, piemēram, Erasmus ietvaros 2014. gadā divi RAI pasniedzēji tika uzaicināti vadīt nodarbības Belostokas Tehniskajā universitātē, savukārt divi pasniedzēji no Belostokas vadīja nodarbības RAI 2014. un 2016. gadā. RAI personāls 2014. un 2016. gadā devās pieredzes apmaiņā uz Kauņas Tehnisko universitāti un Belostokas Tehnisko universitāti. Studējošo un akadēmiskā personāla mobilitātes kvantitatīvie rādītāji ir redzami 1.Tabulā. Ārpus Erasmus sadarbības programmas RAI 2014., 2015. un 2016. gadā apmeklēja pārstāvji no Kielces Tehnoloģiju universitātes un Viļņas Tehniskās universitātes, kuri gan vadīja lekcijas, gan apmainījās savstarpējā pieredzē.

Notiek arī metodisko materiālu un izstrādņu apmaiņa, kā arī savstarpēja konsultatīvo, mārketinga un reklāmas palīdzības sniegšana. Nākotnes plānos paredzēts veikt kopējus zinātniskos pētījumus un izdot zinātniski metodisko literatūru. Ir sagatavots un iesniegts kopējs ar Belostokas Tehnisko universitāti zinātniskais projekts M-ERA.NET ar nosaukumu "The method and technology to improve engine with an external supply of heat for lower carbon emissions".



**Studiju virziena “Transporta pakalpojumi”  
studējošo un akadēmiskā personāla starptautiskās apmaiņas kvantitatīvie rādītāji**

Studiju gads	Studējošie (skaits)		Akadēmiskais personāls (skaits)	
	Ienākošie	Izejošie	Ienākošie	Izejošie
2013./2014.	-	1	2	7
2014./2015.	-	-	-	-
2015./2016.	-	1	2	4

2015./2016.akadēmiskajā gadā RAI kopā studē 138 studenti no ārvalstīm, kas veido 32% no studējošo kopskaita. Ārvalstu studējošo skaita īpatsvars no studējošo kopskaita ir otrais lielākais rādītājs valstī aiz Rīgas Ekonomikas augstskolas. Ņemot vērā, ka vidējo izglītību ieguvušo jauniešu skaits Latvijā samazinās, RAI vietējo studējošo skaita samazinājumu cenšas kompensēt ar jaunu studējošo piesaisti no ārvalstīm. 2016.gada sākumā RAI ir noslēdzis līgumu ar SIA “Baltic Center” par ārvalstu studējošo piesaisti no Uzbekistānas un citām postpadomju telpas valstīm. 2016.gada pavasarī RAI ar SIA “Baltic Center” starpniecību piedalījās izglītības izstādē Taškentā. Rezultātā 2016./2017.akadēmiskajā gadā studijas RAI uzsāka 5 studenti no Uzbekistānas.

Tā kā studijas RAI ir saistītas ar aviācijas nozari, kas ir īpaši reglamentēta joma, RAI līdzās studiju virzienu akreditācijai regulāri iziet starptautisko sertifikāciju atbilstoši aviācijas starptautisko organizāciju noteikumiem. RAI starptautiskie sertifikāti ir pievienoti 6.pielikumā.

#### Studiju virziena kvalitātes nodrošinājums un garantijas

RAI no 2013.gada ir būtiski pilnveidojusi savu kvalitātes vadības un nodrošināšanas sistēmu – ir izstrādāta un ieviesta Kvalitātes vadības rokasgrāmata, Darbības organizācijas rokasgrāmata un RAI Iekšējās darba kārtības noteikumi, kas visi ir publicēti RAI Mājas lapā (vietne “Dokumenti”), ir izveidota Kvalitātes vadības daļa un pieņemts darbā daļas vadītājs.

RAI Iekšējās darba kārtības noteikumi nosaka ne tikai studiju un mācību procesa organizēšanas principus, bet arī nosaka visas augstskolas darbības kvalitāti. Detalizēti studiju kvalitātes aspektus precizē Senāta lēmumi, kas nosaka, ka zināšanu novērtēšanai un kvalitātes kontrolei izstrādāta nepārtraukta kvalitātes un apjoma vērtēšanas sistēma.

Ierosinājums par jaunas studiju programmas izstrādi parasti nāk no darba devējiem, augstskolas vadības, personāla vai studējošajiem. Ideja tiek apspriesta Senāta sēdē, ņemot vērā programmas lietderību un nepieciešamību, kā arī provizorisko darba tirgus pieprasījumu pēc attiecīgiem speciālistiem. Pēc apspriešanas tiek pieņemts atbilstošs Senāta lēmums. Pozitīva lēmuma gadījumā Senāts uzdod studiju virziena direktoram sagatavot dokumentus studiju programmas licencēšanai. Dokumentu projekti, īpaši studiju kursu apraksti pēc iepriekšējas iepazīšanās un izvērtēšanas tiek apspriesti atsevišķā Senāta sēdē. Līdzīgi notiek arī programmas īstenošanas gaitas un studiju kursu aktualizēšanas un pilnveides nepieciešamības apspriešana un izvērtēšana. Šie jautājumi tiek izskatīti Senāta sēdē vismaz reizi studiju gadā.

Mācībspēku darba kvalitāti kontrolē ne tikai studiju virzienu un studiju programmu direktors un prorektors, bet arī augstskolas vadības norīkota persona, kas pārbauda nodarbības. Tiek organizētas atklātās lekcijas un paraugnodarbības, kuru rezultātus izskata un analizē Senāta sēdēs. Pēc atklātās lekcijas noklausīšanās un iepazīšanās ar lekciju konspektiem, mācību materiāliem un metodisko literatūru, kā arī izvērtējot studējošo, absolventu un darba devēju regulāro aptauju rezultātus, tiek analizēta un novērtēta mācībspēka darbība kopumā.

Studentu zināšanu novērtēšanai un kvalitātes kontrolei izstrādāta nepārtraukta kvalitātes un apjoma vērtēšanas sistēma, kur ietilpst sekmju operatīvā uzskaitē semināros, laboratorijas darbos un praktiskajos darbos, mājasdarbos un kontroldarbos iegūtās atzīmes, eksāmeni un ieskaite pēc studiju kursa pilnīgas vai daļējas (posma) apguves; kompleksie darba posma vērtējumi, aizstāvot kursa darbus vai kvalifikācijas darbus; praktiskās sagatavotības novērtējumi specialitātē.

Zināšanu novērtēšanai izmanto divas skalas – divu un desmit ballu vērtējumus. Ja studiju kursa gala rezultāts tiek vērtēts eksāmena veidā un tam ir starp vērtējums – ieskaite, tad tā tiek vērtēta pēc divu ballu skalas – ieskaitīts vai neieskaitīts. Ja studiju kursa gala rezultāts tiek vērtēts ar ieskaiti, tad to tāpat kā eksāmenu vērtē ar atzīmi pēc 10-ballu skalas. Ieskaite tad ir diferencēta.

Studiju programmā, katrā studiju kursā un nodarbībā nosaka studiju rezultātus – ko zina, ko prot, ko spēj veikt un cik kompetents ir students. Studiju rezultāti tiek vērtēti visai kvalifikācijai kopumā, kā arī katrai komponentei – teorētiskajam kursam un praksei atsevišķi.

Studējošo darbs galvenokārt tiek vērtēts pēc uzrādītajām sekmēm sesijā un kursa apgūšanas. Studējošo zināšanas tiek vērtētas pēc studiju kursu apgūšanas divas reizes studiju gadā – ziemas un pavasara sesijās. Šajā laikā studenti kārto eksāmenus studijuursos atbilstoši izstrādātajiem individuālajiem studiju plāniem. Parasti jautājumu skaits studiju kursā nepārsniedz 75. Eksāmenu jautājumi tiek izveidoti tā, lai studējošais tos sagatavojis varētu sasniegt studiju kursa mērķi, kas aprakstīts katra studiju kursa aprakstā. Studiju kursu apraksti ir pievienoti 7.pielikumā. Ja nepieciešams, studiju satura apguvi studenti demonstrē uz stendiem, izmanto plakātus un maketus. Paskaidrojumus sniedz mutiski. Eksāmenu jautājumus, pamatojoties uz studiju kursa programmu, sagatavo docētājs, kura pienākumos ietilpst attiecīgā studiju kursa pasniegšana.

Studiju darbu un bakalaura darbu aizstāvēšana notiek mutiski, izmantojot prezentācijas materiālus. Praktiskās apmācības uz stendiem un treniņiem vada RAI inženieri un laboranti, izpildot mācību meistarību funkcijas. Prakses nodrošināšanā tiek iesaistīti uzņēmumu attiecīgā profila tehniskie darbinieki.

2014. gadā tika koriģēti un papildināti noslēguma darbu izstrādes un noformēšanas noteikumi. Būtisks palīgs studiju vērtēšanas rezultātu pārskatam ir ieviestā studiju datu apstrādes un glabāšanas programma Winstudents. Programmas iespējas ir daudzpusējas, bet saistībā ar studiju vērtēšanu jāatzīmē, ka ar programmas palīdzību ir viegli pārraudzīt studentu sekmes, analizēt tās un iegūt sekmju statistiku.

RAI iekšējās kvalitātes nodrošināšanas sistēmas atbilstība Eiropas standartiem un vadlīnijām "Standards and Guidelines for Quality Assurance in the European Higher Education Area (ESG). 2015" ir parādīta 2.Tabulā.

**RAI iekšējās kvalitātes nodrošināšanas sistēmas  
atbilstības Eiropas standartiem un vadlīnijām novērtējums**

“Standarts and Guidelines for Quality Assurance in the European Higher Education Area (ESG). 2015” prasība	Atbilstības novērtējums	Komentārs
<p>Augstskolām jāizveido politika kvalitātes nodrošināšanai, kas ir pieejama sabiedrībai un veido daļu no iestādes stratēģiskās vadības. Iekšējām ieinteresētajām pusēm šī politika jāizstrādā un jāievieš, izmantojot piemērotas struktūras un procesus un iesaistot ārējās ieinteresētās puses.</p>	Atbilst	RAI politika kvalitātes nodrošināšanā ir izklāstīta Kvalitātes vadības rokasgrāmatā un Darbības organizācijas rokasgrāmatā, kas ir publicētas RAI Mājas lapā (vietne “Dokumenti”).
<p>Augstskolai jāizveido mehānismi programmu izstrādei un apstiprināšanai. Programmas jāizstrādā tā, lai tās atbilstu uzstādītajiem mērķiem, tajā skaitā arī plānotajiem mācīšanas rezultātiem. Programmā iegūtajai kvalifikācijai jābūt skaidri noteiktai un izskaidrotai, un tai jāattiecas uz pareizo nacionālās augstākās izglītības kvalifikāciju ietvarstruktūras līmeni un tātad arī uz Eiropas augstākās izglītības telpas kvalifikāciju ietvarstruktūru.</p>	Atbilst	<p>Studiju programmas ir izstrādātas, pamatojoties uz Eiropas Kvalifikāciju ietvarstruktūru, Profesionālās augstākās izglītības valsts standartu (MK 2014.gada 26.augusta noteikumi Nr.512 “Noteikumi par otrā līmeņa profesionālās augstākās izglītības valsts standartu”), Loģistikas struktūrvienības vadītāja profesijas standartu, Uzņēmuma vadītāja/vadītāja vietnieka profesijas standartu un Sistēmu vadības inženiera profesijas standartu (Profesiju klasifikators, apstiprināts ar MK 2010.gada 18.maija noteikumiem Nr.461 “Noteikumi par Profesiju klasifikatoru, profesijai atbilstošiem pamatuzdevumiem un kvalifikācijas pamatprasībām un Profesiju klasifikatora lietošanas un aktualizēšanas kārtību”).</p>
<p>Augstskolai jānodrošina, ka programmas tiek īstenotas, iedrošinot studentus aktīvi piedalīties mācību procesa veidošanā, un studentu vērtējums atspoguļo šo pieeju.</p>	Atbilst	<p>Studējošie aktīvi piedalās RAI koleģiālo institūciju Konventa un Senāta darbā. Pēc studējošo iniciatīvas un ar Studējošo pašpārvaldes aktīvu līdzdalību tika izstrādāts Akadēmiskā godīguma kodekss, kas līdzīgi kā citi dokumenti ir publicēts RAI Mājas lapā (vietne “Dokumenti”).</p>

<p>Augstskolai konsekventi jāpiemēro iepriekš noteikti un publicēti noteikumi, kas attiecas uz visiem studentu "dzīves cikla" posmiem – studentu uzņemšanu, attīstību, atzīšanu un grāda piešķiršanu.</p>	<p>Atbilst</p>	<p>Ir sagatavoti un publicēti RAI Mājas lapā (vietne "Dokumenti"):</p> <ol style="list-style-type: none"> <li>1) Uzņemšanas noteikumi studiju programmās Rīgas Aeronavigācijas institūtā 2016./2017. akadēmiskajā gadā;</li> <li>2) Nolikums par iepriekšējā izglītībā vai profesionālajā pieredzē sasniegtu studiju rezultātu novērtēšanu un atzīšanu Rīgas Aeronavigācijas institūtā;</li> <li>3) Kvalitātes vadības rokasgrāmata;</li> <li>4) Nolikums par studiju noslēguma darbu izstrādāšanu un aizstāvēšanu;</li> <li>5) Citi dokumenti, skat. RAI Mājas lapā.</li> </ol>
<p>Augstskolai jāpārlicinās par savu pasniedzēju kompetenci. Personāla pieņemšanā un profesionālajā attīstībā jāizmanto godīgi un caurskatāmi mehānismi.</p>	<p>Atbilst</p>	<p>RAI ir izstrādāti un publicēti Mājas lapā (vietne "Dokumenti") skaidri un caurskatāmi personāla atlases un pieņemšanas darbā noteikumi:</p> <ol style="list-style-type: none"> <li>1) Nolikums par ievēlēšanu akadēmiskajos amatos;</li> <li>2) Iekšējās kārtības noteikumi;</li> <li>3) Noteikumi par zinātniski metodiskā darba organizāciju Rīgas Aeronavigācijas institūtā.</li> </ol>
<p>Augstskolai jānodrošina, ka tā vāc, analizē un izmanto informāciju, kas nepieciešama programmu un citu darbību efektīvai pārvaldībai.</p>	<p>Atbilst</p>	<p>RAI ir izveidota studiju datu apstrādes un glabāšanas programma Winstudents, kur ir visa nepieciešamā informācija.</p>
<p>Augstskola publicē informāciju par savām aktivitātēm (arī programmām). Informācijai jābūt skaidrai, precīzai, objektīvai, aktuālai un viegli pieejamai.</p>	<p>Atbilst</p>	<p>RAI publicē informāciju Mājas lapā, reklāmas izdevumos, rakstu krājumos un piedaloties izstādēs.</p>
<p>Augstskolai periodiski jāveic ārējā kvalitātes nodrošināšana.</p>	<p>Atbilst</p>	<p>Ārējā kvalitātes nodrošināšana tiek veikta pastāvīgi. RAI regulāri veic darba devēju, absolventu un studējošo aptaujas. Darba devēju pārstāvji ir eksaminācijas komisiju priekšsēdētāji un locekļi. RAI periodiski veic studiju virzienu akreditāciju ne tikai saskaņā ar Latvijas izglītības likumdošanu, bet arī periodiski iziet starptautisko sertifikāciju, ko veic aviācijas nozari pārraugošās starptautiskās organizācijas.</p>

RAI ir pilnībā nodrošinājis studentiem studiju turpināšanas iespējas un finansiālās garantijas gadījumā, ja tiek reorganizēta vai likvidēta kāda no studiju virziena studiju programmām, noslēdzot

atbilstošus sadarbības līgumus un konkrētas vienošanās ar Rīgas Tehnisko universitāti un Transporta un sakaru institūtu, kuras īsteno līdzīgas RAI studiju programmas (5.pielikums).

RAI studiju programmu salīdzinājums ar Latvijas un ārvalstu augstskolu līdzīgām studiju programmām ir pievienots 8.pielikumā.

### Tālākās izglītošanās iespējas

Profesionālais bakalaura grāds dot iespēju turpināt studijas maģistrantūrā transporta pakalpojumu nozarē vai līdzīgā inženierzinātnē, kādā no citām inženierzinātņu maģistra studiju programmām Latvijas vai citu valstu augstskolās, kā arī paaugstināt kvalifikāciju kvalifikācijas paaugstināšanasursos. Bakalaura grādu ieguvušie var turpināt studijas maģistrantūrā studiju virziena ietvaros, bet maģistrantūru beigušie ir sagatavoti, lai varētu turpināt studijas doktorantūrā kādā citā Latvijas vai pasaules augstskolā.

### Reklāmas un informatīvie izdevumi

Regulāra informācija par RAI studiju programmām, studiju veidiem, uzņemšanas noteikumiem un citām aktivitātēm tiek ievietota Latvijas centrālajos un rajonu laikrakstos un žurnālos, kā arī informācija tiek sniegta valsts reģionālajā radio un TV tīklā. Augstskola ar savu ekspozīciju piedalās ikgadējās izstādēs SKOLA – Rīgā, Rēzeknē un Daugavpilī.

Vispārīgas ziņas par RAI un informācija par studiju programmām un veidiem skatāmas RAI mājas lapā [www.rai.lv](http://www.rai.lv) latviešu, krievu un angļu valodā. Tiek izplatīti arī informatīvi materiāli lapiņu un bukletu veidā.

### STUDIJU PROGRAMMU RAKSTUROJUMS

Studiju virzienā ietilpst šādas studiju programmas:

1. Profesionālā bakalaura studiju programma **“Gaisa satiksmes vadība”**;
2. Profesionālā bakalaura studiju programma **“Starptautisko pārvadājumu loģistika”**;
3. Profesionālā bakalaura studiju programma **“Starptautisko pārvadājumu uzņēmuma vadība”**;
4. Profesionālā maģistra studiju programma **“Starptautisko pārvadājumu uzņēmuma vadība”**.

### Izmaiņas studiju programmās

Sagatavojot studiju virzienu akreditācijai, studiju programmās salīdzinot ar iepriekšējo akreditāciju, tika veiktas nelielas izmaiņas, tajā skaitā atsevišķi tehniska rakstura precizējumi. Rekomendācijas par studiju virziena uzlabojumiem vai trūkumiem iepriekšējā akreditācijā no ekspertu puses netika izteiktas. Veiktās izmaiņas ir apkopotas 3.Tabulā.

Nr. p.k.	Rādītājs pēc izmaiņām	Rādītājs iepriekšējā akreditācijā	Veikto izmaiņu pamatojums
1.	Profesionālā bakalaura studiju programma "Gaisa satiksmes vadība"	Otrā līmeņa profesionālās augstākās izglītības programma "Gaisa transporta kustības vadība"	Programma satur būtiskus teorētiskos kursus, kas ļauj piešķirt bakalaura grādu. Programmas nosaukums precizēts atbilstīgi iegūstamajai kvalifikācijai.
	Iegūstamais grāds, kvalifikācija: Profesionālā bakalaura grāds gaisa satiksmes vadībā, gaisa satiksmes vadības inženieris	Kvalifikācija: Gaisa satiksmes vadības inženieris	
2.	Profesionālā bakalaura studiju programma "Starptautisko pārvadājumu loģistika" Kods: 42840	Otrā līmeņa profesionālās augstākās izglītības programma "Starptautisko pārvadājumu organizācija" Kods: 42345	Programma satur būtiskus teorētiskos kursus, kas ļauj piešķirt bakalaura grādu. Programmas nosaukums precizēts atbilstīgi iegūstamajai kvalifikācijai. Kods ir precizēts atbilstīgi studiju virzienam "Transporta pakalpojumi". Kvalifikācija ir mainīta atbilstoši profesijas standartam.
	Iegūstamais grāds, kvalifikācija: Profesionālā bakalaura grāds starptautisko pārvadājumu loģistikā, Loģistikas struktūrvienības vadītājs	Kvalifikācija: Ekonomists transporta organizēšanā	
3.	Profesionālā bakalaura studiju programma "Starptautisko pārvadājumu uzņēmuma vadība" Kods: 42840	Profesionālā bakalaura studiju programma "Starptautisko pārvadājumu uzņēmumu vadīšana" Kods: 42345	Kods ir precizēts atbilstīgi studiju virzienam "Transporta pakalpojumi".
4.	Profesionālā maģistra studiju programma "Starptautisko pārvadājumu uzņēmuma vadība" Kods: 47840	Profesionālā maģistra studiju programma "Starptautisko pārvadājumu uzņēmumu vadīšana" Kods: 47345	Kods ir precizēts atbilstīgi studiju virzienam "Transporta pakalpojumi".

Studiju programmu satura atbilstības salīdzinājums Profesionālās augstākās izglītības valsts standartam un attiecīgajam profesijas standartam ir pievienots 9.pielikumā. Izmantotie profesijas standarti – Sistēmu vadības inženiera profesijas standarts, Loģistikas struktūrvienības vadītāja profesijas standarts un Uzņēmuma vadītāja/vadītāja vietnieka profesijas standarts ir spēkā esoši un ir iekļauti Profesiju klasifikatorā, kas ir apstiprināts ar Ministru kabineta 2010.gada 18.maija noteikumiem Nr.461 “Noteikumi par Profesiju klasifikatoru, profesijai atbilstošiem pamatuzdevumiem un kvalifikācijas pamatprasībām un Profesiju klasifikatora lietošanas un aktualizēšanas kārtību”.

Informācija par studējošajiem studiju programmās un studiju programmu izmaksu kalkulācija ir pievienotas attiecīgi 10. un 11.pielikumā.

## Profesionālā bakalaura studiju programma “Gaisa satiksmes vadība”

- ✓ Programmas kods 42840;
- ✓ Studiju ilgums – pilna laika - 4 gadi (8 semestri); nepilna laika - 4,5 gadi (9 semestri);
- ✓ Studiju apjoms – 160 KP, pilna un nepilna laika studijas;
- ✓ Iegūstamais grāds – profesionālā bakalaura grāds gaisa satiksmes vadībā, kvalifikācija – gaisa satiksmes vadības inženieris;
- ✓ Prasības uzsākot studijas – vidējā izglītība;
- ✓ Studiju programmas īstenošanas vieta Rīga.

### Studiju programmas struktūra un saturs

Nr. p.k.	Studiju kursi	Šifrs	Apjoms, kredītpunktos	Gala pārbaudījuma veids
<b>Vispārizglītojošie studiju kursi</b>				
1	Augstākā matemātika	GSV101	6	E
2	Apkārtējās vides ekoloģija un ekonomika	GSV102	2	I
3	Filozofija un kulturoloģija	GSV103	2	E
4	Fizika	GSV104	4	E
5	Lietvedība un lietišķā korespondence	GSV105	2	I
6	Politoloģija un socioloģija	GSV106	2	I
7	Tiesību pamati	GSV107	3	E
<b>Kopā</b>			<b>21</b>	
<b>Nozares teorētiskie pamatkursi</b>				
8	Aerodinamikas pamati	GSV201	2	E
9	Aeronavigācija	GSV202	3	E
10	Angļu valoda	GSV203	6	E
11	Aviācijas angļu valoda	GSV204	8	E
12	Latvijas tautsaimniecība un pasaules ekonomika	GSV205	2	I
13	Informācijas tehnoloģijas	GSV206	2	E
14	Matemātiskā modelēšana	GSV207	2	E
15	Menedžmenta pamati	GSV208	2	E
16	Komunikācija darījumu aprindās	GSV209	2	I
17	Ražošanas ekonomika	GSV210	2	I
18	Starptautiskās gaisa tiesības	GSV211	2	E
19	Tehniskā mehānika	GSV212	2	E
20	Tēlotāja ģeometrija un inženiergrafika	GSV213	2	E
21	Aviācijas materiālu zinības	GSV214	2	E
<b>Kopā</b>			<b>39</b>	



<b>Nozares profesionālās specializācijas kursi</b>				
22	Aviācijas aparāti un navigācijas kompleksi	GSV301	2	E
23	Aviācijas meteoroloģija	GSV302	3	E
24	Cilvēka faktors aviācijā	GSV303	2	E
25	Elektronika un radioelektronika	GSV304	4	E
26	Gaisa kuģu konstrukcija un raksturojums	GSV305	2	E
27	Gaisa kuģu lidojumu plānošanas organizācija	GSV306	2	E
28	Zinātniskā darba organizācija	GSV307	2	I
29	Gaisa satiksmes vadības automatizētās sistēmas	GSV308	2	E
30	Gaisa satiksmes vadības organizācija	GSV309	4	E
31	Gaisa satiksmes vadības tehnoloģija	GSV310	6	KD, E
32	Gaisa satiksmes vadības teorija	GSV311	3	KD, I
33	Kvalitātes vadība	GSV312	2	I
34	Lidlauku ekspluatācija un gaisa pārvadājumu organizācija	GSV313	3	E
35	Lidojumu aeronavigācijas nodrošināšana	GSV314	2	E
36	Lidojumu drošība	GSV315	2	E
37	Metroloģija, standartizācija un sertifikācija	GSV317	2	E
38	Modernie gaisa kuģi	GSV318	2	I
39	Pacelšanās un nolaišanās radioelektroniskās sistēmas	GSV319	3	E
40	Sakaru un novērošanas radio elektroniskās sistēmas	GSV320	4	E
41	Projektu vadība	GSV321	2	E
42	CALS tehnoloģijas	GSV322	2	E
43	Vadības sistēmu projektēšana un izstrāde	GSV323	4	E
<b>Kopā</b>			<b>60</b>	
<b>Izvēles kursi</b>				
44	Stratēģiskās vadības pamati	GSV401	4	E
45	Personāla vadība un pārvaldes lēmumu izstrāde	GSV402	4	E
46	Starptautiskā tūrisma organizācija	GSV403	2	I
47	Transporta līdzekļi	GSV404	2	I
<b>Kopā</b>			<b>6</b>	
<b>Prakse</b>				
48	Prakse uz simulatoriem	GSV501	12	I
49	Prakse aviācijas uzņēmumā	GSV502	10	I
<b>Kopā</b>			<b>22</b>	
<b>Kvalifikācijas darbs</b>				
50	Diplomdarba izstrādāšana un aizstāvēšana	GSV601	12	
<b>Kopā</b>			<b>12</b>	
<b>Studiju programmā kopā</b>			<b>160</b>	

\* - Tabulās lietotie apzīmējumi: E- eksāmens; I- ieskaite; KD – kursa darbs

## Profesionālā bakalaura studiju programma “Starptautisko pārvadājumu loģistika”

- ✓ Programmas kods 42840;
- ✓ Studiju ilgums – pilna laika - 4 gadi (8 semestri); nepilna laika - 4,5 gadi (9 semestri);
- ✓ Studiju apjoms – 160 KP, pilna un nepilna laika studijas;
- ✓ Iegūstamais grāds – profesionālā bakalaura grāds starptautisko pārvadājumu loģistikā, kvalifikācija – loģistikas struktūrvienības vadītājs;
- ✓ Prasības uzsākot studijas – vidējā izglītība;
- ✓ Studiju programmas īstenošanas vieta – Rīga, Daugavpils.

### Studiju programmas struktūra un saturs

Nr. p.k.	Studiju kursi	Šifrs	Apjoms, kredītpunktos	Gala pārbaudījuma veids
<b>Vispārizglītojošie studiju kursi</b>				
1	Augstākā matemātika	SPL101	4	I, E
2	Politoloģija un socioloģija	SPL102	2	I
3	Filozofija un kulturoloģija	SPL103	2	E
4	Svešvaloda (angļu)	SPL104	6	I, E
5	Lietvedība un lietišķā korespondence	SPL105	2	I
6	Civilā aizsardzība	SPL106	1	I
7	Tiesību pamati	SPL107	3	E
<b>Kopā</b>			<b>20</b>	
<b>Nozares teorētiskie pamatkursi</b>				
8	Ekonomiskā statistika	SPL201	2	I
9	Varbūtību teorija un matemātiskā statistika	SPL202	2	I
10	Kvantitatīvās metodes ekonomikā	SPL203	2	I
11	Makroekonomika	SPL204	2	E
12	Mikroekonomika	SPL205	3	I, E
13	Mārketing transportā	SPL206	4	E
14	Informācijas tehnoloģijas	SPL207	2	I
15	Ievads specialitātē	SPL208	2	I
16	Uzņēmējdarbības pamati	SPL209	3	KD, E
17	Menedžments transportā	SPL210	4	E
18	Firmas ekonomika	SPL212	2	E
19	Transporta loģistika	SPL214	4	E
20	Apkārtējās vides ekoloģija un ekonomika	SPL216	2	I
21	Kvalitātes vadības pamatprincipi	SPL217	2	E
<b>Kopā</b>			<b>36</b>	



## Profesionālā bakalaura studiju programma “Starptautisko pārvadājumu uzņēmuma vadība”

- ✓ Programmas kods 42840;
- ✓ Studiju ilgums – pilna laika - 4 gadi (8 semestri); nepilna laika - 4,5 gadi (9 semestri);
- ✓ Studiju apjoms – 160 KP, pilna un nepilna laika studijas;
- ✓ Iegūstamais grāds – profesionālā bakalaura grāds uzņēmējdarbības vadībā, kvalifikācija – transporta uzņēmuma vadītājs;
- ✓ Prasības uzsākot studijas – vidējā izglītība;
- ✓ Studiju programmas īstenošanas vieta – Rīga, Daugavpils.

### Studiju programmas struktūra un saturs

Nr. p.k.	Studiju kursi	Šifrs	Apjoms, kredītpunktos	Gala pārbaudījuma veids
<b>Vispārizglītojošie studiju kursi</b>				
1	Augstākā matemātika	SPUV101	4	I, E
2	Politoloģija un socioloģija	SPUV102	2	I
3	Filozofija un kulturoloģija	SPUV103	2	E
4	Svešvaloda (angļu)	SPUV104	6	I, E
5	Lietvedība un lietišķā korespondence	SPUV105	2	I
6	Civilā aizsardzība	SPUV106	1	I
7	Tiesību pamati	SPUV107	3	E
<b>Kopā</b>			<b>20</b>	
<b>Nozares teorētiskie pamatkursi</b>				
8	Ekonomiskā statistika	SPUV201	2	I
9	Varbūtību teorija un matemātiskā statistika	SPUV202	2	I
10	Ekonomiski matemātiskā modelēšana	SPUV203	2	I
11	Makroekonomika	SPUV204	2	E
12	Mikroekonomika	SPUV205	3	I, E
13	Mārketing transportā	SPUV206	4	E
14	Informācijas tehnoloģijas	SPUV207	2	I
15	Ievads specialitātē	SPUV208	2	I
16	Uzņēmējdarbības pamati	SPUV209	3	KD, E
17	Menedžments transportā	SPUV210	4	E
18	Firmas ekonomika	SPUV212	2	E
19	Latvijas tautsaimniecība un pasaules ekonomika	SPUV213	2	I
20	Transporta loģistika	SPUV214	4	E
21	Apkārtējās vides ekoloģija un ekonomika	SPUV216	2	I
22	Kvalitātes vadības pamatprincipi	SPUV217	2	E
<b>Kopā</b>			<b>38</b>	

<b>Nozares profesionālās specializācijas kursi</b>				
23	Transporta ekonomika un sistēmas	SPUV301	5	KD, E
24	Projektu vadība	SPUV302	2	E
25	Finanšu menedžments	SPUV303	4	E
26	Kravu apstrāde	SPUV304	2	E
27	Starptautu transporta tiesības	SPUV305	4	E
28	Transzporta mezgli un termināli	SPUV306	3	KD, E
29	Transporta līdzekļi	SPUV307	2	I
30	Transporta ražošanas organizācija	SPUV308	3	E
31	Transporta kustības vadība un drošība	SPUV309	3	E
32	Pārvadājumu organizācija	SPUV310	5	I, E
33	Grāmatvedības uzskaitē	SPUV313	2	I
34	Komerccarbība transportā	SPUV314	5	I
35	Apdrošināšana transportā	SPUV317	2	I
36	Inovāciju stratēģija un investīcijas	SPUV318	2	E
37	Komunikācija darījumu aprindās	SPUV319	2	I
38	Personāla vadība un pārvaldes lēmumu izstrāde	SPUV321	4	E
39	Stratēģiskās vadības pamati	SPUV322	4	E
40	Vadības sistēmu projektēšana un izstrāde	SPUV323	4	E
41	CALS tehnoloģijas	SPUV324	2	E
<b>Kopā</b>			<b>60</b>	
<b>Izvēles kursi</b>				
42	Intensīvās angļu sarunvalodas kurss	SPUV401	4	I
43	Loģistikas centru pārvaldība	SPUV402	4	E
44	Starptautiskā tūrisma organizācija	SPUV403	2	I
45	Prognozēšanas un plānošanas teorija un prakse	SPUV404	2	E
<b>Kopā</b>			<b>6</b>	
<b>Prakse</b>				
46	Prakse (organizācijas)	SPUV501	6	I
47	Prakse transporta uzņēmumā	SPUV502	18	I
<b>Kopā</b>			<b>24</b>	
<b>Kvalifikācijas darbs</b>				
48	Kvalifikācijas (bakalaura) darba izstrādāšana	SPUV601	12	
<b>Kopā</b>			<b>12</b>	
<b>Studiju programmā kopā</b>			<b>160</b>	

## Profesionālā maģistra studiju programma “Starptautisko pārvadājumu uzņēmuma vadība”

- ✓ Programmas kods 47840;
- ✓ Studiju ilgums – pilna laika - 1,5 gadi (3 semestri); nepilna laika - 2 gadi (4 semestri);
- ✓ Studiju apjoms – 60 KP, pilna un nepilna laika studijas;
- ✓ Iegūstamais grāds – profesionālā maģistra grāds uzņēmējdarbības vadībā;
- ✓ Prasības uzsākot studijas – profesionālā bakalaura grāds uzņēmējdarbības vadībā, kvalifikācija – transporta uzņēmuma vadītājs;
- ✓ Studiju programmas īstenošanas vieta – Rīga, Daugavpils.

### Studiju programmas struktūra un saturs

Nr. p.k.	Studiju kursi	Šifrs	Apjoms, kredītpunktos	Gala pārbaudījuma veids
<b>Kursi, kas nodrošina jaunāko sasniegumu apguvi</b>				
1	Globālā loģistika	SPUVm101	3	KD, E
2	Transporta procesu modelēšana	SPUVm102	2	I
3	Ekonometrija	SPUVm103	2	E
4	Ekonomiskā un finanšu analīze vietējos un starpvalstu pārvadājumos	SPUVm104	3	E
5	Starptautiskā cilvēkresursu vadība	SPUVm105	3	E
6	Transporta uzņēmuma inovāciju vadība	SPUVm106	2	E
<b>Kopā</b>			<b>15</b>	
<b>Pētnieciskā un projektēšanas darba un vadībinību kursi</b>				
7	Starptautisko projektu vadība	SPUVm201	3	E
8	Modernās vadības teorijas	SPUVm202	2	E
9	Zinātnisko pētījumu metodoloģija	SPUVm203	2	I
10	Biznesa angļu valoda	SPUVm204	2	I
11	Kvalitātes vadības sistēmas	SPUVm205	2	I
12	Stratēģiskā vadība	SPUVm206	4	E
13	Finanšu vadība	SPUVm207	2	I
14	Risku vadība transporta sistēmās	SPUVm208	2	I
<b>Kopā</b>			<b>19</b>	
<b>Prakse</b>				
15	Prakse uzņēmumā	SPUVm401	6	I
<b>Kopā</b>			<b>6</b>	
<b>Noslēguma darbs</b>				
16	Praktiskais pētniecības darbs pārvadājumu jomā	SPUVm501	20	
<b>Kopā</b>			<b>20</b>	
<b>Studiju programmā kopā</b>			<b>60</b>	

## Uzņemšanas noteikumi

Uzsākot virziena bakalaura līmeņa programmas, uzņemšanas minimālā prasība ir iepriekš iegūta vidējā izglītība, kuru apliecina vidējās izglītības dokuments – atestāts par vidējo izglītību vai diploms par profesionālo vidējo izglītību, kurš apliecina apgūtu vidējās profesionālās izglītības programmu.

Uzsākot virziena maģistra līmeņa programmā, uzņemšanas minimālā prasība ir iepriekš iegūts atbilstošs bakalaura grāds vai atbilstoša otrā līmeņa profesionālā augstākā izglītība.

Uzņemšanas noteikumi ir publicēti RAI Mājas lapā (vietne “Dokumenti”).

RAI ir iespēja atzīt iepriekš iegūto neformālo izglītību un profesionālo pieredzi, taču tā līdz šim nav tikusi izmantota sakarā ar intereses trūkumu no studējošo un citu ieinteresēto personu puses. Nolikums par iepriekšējā izglītībā vai profesionālajā pieredzē sasniegtu studiju rezultātu novērtēšanu un atzīšanu Rīgas Aeronavigācijas institūtā ir publicēts RAI Mājas lapā (vietne “Dokumenti”).

## Studiju programmu praktiskā īstenošana

Augstskolā galvenā studiju forma ir lekcija. Lekcijas tiek īstenotas kontaktnodarbībās ar studentiem. 1 KP atbilst 40 akadēmiskajām stundām, t.i., studenta darba stundām nedēļā. Studenta darba stundas sastāv no kontaktnodarbībām un patstāvīgā darba. Kontaktlaika un studenta patstāvīgā darba laika attiecība pilna laika studijās parasti ir 4/6, bet nepilna laika studijās 2/8 vai 1,5/8,5. Atkarībā no studiju kursa specifikas kontaktlaika un studenta patstāvīgā darba laika attiecību var mainīt. Parasti to veic studiju virziena studiju programmu direktors, saskaņojot ar kursa mācībspēku un apstiprinot Senātā. Studiju programmu plāni ir pievienoti 12.pielikumā.

Bez lekcijām studiju kursa izklāstam izmanto seminārus, praktiskos darbus, diskusijas, situāciju analīzi, pārrunas un testus. Ņemot vērā nelielo studentu skaitu kursā, kā lekcijās tā praktiskajās nodarbībās katram studentam tiek izmantota individuāla pieeja. Nodarbības notiek latviešu un krievu valodā. Studiju kursa katrā lekcijā tiek norādīts izklāstāmā satura mērķis, uzdevumi un sasniedzamie rezultāti.

Laboratorijas darbi tiek organizēti saskaņā ar studiju programmu. Laboratorijas darbi tiek veikti specializētās klasēs. Laboratorijas darba izpilde ietver četrus etapus: sagatavošanās laboratorijas darba veikšanai; laboratorijas darba veikšana laboratorijā; rezultātu analīze, darba atskaites noformēšana un aizstāvēšana. Viena nosaukuma laboratorijas darbu vienlaikus izstrādā ne vairāk kā 2-3 studenti.

Vairākos studijuursos tiek izmantotas lietišķās datoru mācību programmas CBT (computer based training). Praktiskie darbi tiek organizēti specializētās laboratorijās un izmantojot simulātorus.

Praktisko iemaņu apgūšanai un nostiprināšanai paredzēta prakse atbilstoši Ministru kabineta 2014.gada 26.augusta noteikumiem Nr.512 „Noteikumi par otrā līmeņa profesionālās augstākās izglītības valsts standartu”. Prakse uzņēmumos tiek organizēta, kopējo apjomu sadalot pa semestriem. Programmas direktors, prakses vietas uzņēmuma pārstāvis un praktikants noslēdz

trīspusēju prakses līgumu. Prakses sekmīgai norisei un vadīšanai ir izstrādāts prakses apraksts, kurā ietverts prakses mērķis un uzdevumi, prasības studentiem, prakses saturs un atskaite par praksi. Prakses notiek tikai tajās organizācijās un uzņēmumos, ar kuriem ir noslēgts sadarbības līgums. Lidošanas praktiskai apmācībai tiek izmantoti RAI Pilotu skolas, kas atrodas Maiami, ASV, lidmašīnas, helikopteri un lidojumu simulatori. Prakses nolikums ir pievienots 13.pielikumā.

**Bakalaura darba** ar projekta daļu izstrāde ir noslēdzošais profesionālo bakalaura studiju un kvalifikācijas iegūšanas etaps. Pamatojoties uz aizstāvēto bakalaura darbu, tiek piešķirts attiecīgs profesionālā bakalaura grāds. Bakalaura darbs ir analītisks pētījums, kura slēdzieni bāzēti uz literatūras apskatu par bakalaura studiju programmas ietvaros formulētu problēmu, radot tehnisku risinājumu analizējamajai problēmai. Bakalaura darba izpilde balstās uz zināšanām, prasmēm un iemaņām, kuras iegūtas programmas apguves laikā. Prakses uzdevumā ir iekļauts punkts par konkrētu materiālu vākšanu par darbā aktuālajām tēmām. Darba apjoms pašreiz ir 12 KP. Bakalaura darba tēmas trešā kursa studenti izvēlas un saskaņo ar vadītāju – konsultantu, kā arī saskaņo ar viņu darbam nepieciešamos un uzņēmumos iegūstamos materiālus. Bakalaura darbu tēmas un to vadītājus apstiprina studiju programmas direktors. Bakalaura darba izstrādei piedāvā metodiskos norādījumus. Pilnībā pabeigtu un iešūtu bakalaura darbu paraksta students, darba vadītājs un nodod izskatīšanai studiju programmas direktoram, kurš norīko bakalaura darba recenzentu. Bakalaura darbu ar projekta daļu aizstāv pie Valsts pārbaudījumu komisijas, kuras sastāvu apstiprina rektors. Bakalaura darba aizstāvēšanas komisijā noteikti piedalās kāds no darba devēju pārstāvjiem.

**Maģistra darba** izstrāde ir profesionālo maģistra studiju noslēdzošais etaps. Maģistra darba apjoms ir 20 KP. Uz maģistra darba izstrādes un aizstāvēšanas pamata tiek piešķirts profesionālā maģistra grāds attiecīgajā nozarē. Maģistrantūras studenti izvēlas vai nu augstskolas piedāvātu vai citu tautsaimniecībā aktuālu maģistra darba tēmas, saskaņojot tēmu ar maģistra darba vadītāju un virziena studiju programmu direktoru. Maģistra darbu tēmas un to vadītājus apstiprina augstskolas rektors. Par maģistra darba vadītāju apstiprina vai nu augstskolas mācībspēku, vai arī ražošanas un transporta uzņēmumu atbilstošas specialitātes un kvalifikācijas darbinieku. Uzsākot maģistra darba izstrādi, tiek sastādīts maģistra darba uzdevums. Maģistra darba izstrāde sastāv no šādiem etapiem: problēmas zinātniskā analīze un aktualitāte, darbam nepieciešamo materiālu vākšana, apkopošana un analīze; darba izstrāde; maģistra darba recenzēšana; projekta aizstāvēšana. Maģistra darbu aizstāv pie Valsts pārbaudījumu komisijas.

Studiju programmās tiek izmantota e-studiju vide Moodle. Pēdējā laikā notiek sistēmas dinamiska papildināšana ar elektroniskiem studiju un metodiskajiem materiāliem.

### **Studiju rezultātu vērtēšanas sistēma**

Studentu zināšanu novērtēšanai un kvalitātes kontrolei izstrādāta nepārtraukta kvalitātes un apjoma vērtēšanas sistēma, kur ietilpst sekmju operatīvā uzskaite – semināros, laboratorijas darbos un praktiskajos darbos, mājasdarbos un kontroldarbos iegūtās atzīmes; eksāmeni un ieskaites pēc studiju kursa pilnīgas vai daļējas (posma) apguves; kompleksie darba posma vērtējumi, aizstāvot studiju projektus vai kvalifikācijas darbus; praktiskās sagatavotības novērtējumi specialitātē. Ar katra kursa sagaidāmajiem rezultātiem un atskaites formu, kā arī pārbaudes darbiem studenti tiek



iepazīstināti uzsākot studiju kursu. Kurša saturs, sagaidāmais rezultāts, ieteicamā literatūra un cita svarīgākā informācija ir noteikta katra kursa aprakstā.

Studiju gaitas rezultāti tiek analizēti Senāta sēdēs. Galvenie jautājumi, kas tiek apskatīti ir:

- Studiju programmas un studiju programmas plāna izpilde pēc satura un apjoma;
- Studentu zināšanu, prasmju un iemaņu vērtējuma līmenis un to atbilstība speciālistu kvalifikācijas prasībām;
- Kurša apgūšanas rezultāti;
- Studiju procesa finansiāli ekonomiskā atbilstība augstskolas iespējām un prasībām.

Studentu zināšanu, spēju un iemaņu apgūšanu un kvalitāti pastāvīgi kontrolē:

- Sekmju operatīvā uzskaitē – studiju uzdevumu izpildes gaita un kvalitāte semestra laikā, kuru operatīvos vērtējumus mācībspēks ieraksta grupas žurnālā;
- Ieskaites un eksāmeni – eksāmeni tiek pieņemti mutiski un rakstiski;
- Kurša projekta aizstāvēšana – vērtē projekta vai darba saturu un aizstāvēšanos;
- Prakses vērtējums – individuālā uzdevuma izpildīšana, prakses dienasgrāmatas pierakstu novērtējums;
- Kvalifikācijas darba – diplomprojekta vērtējums – radošs praktiskais pētniecības darbs un rezultāti.

Zināšanu novērtēšanai izmanto divas skalas – divu un desmit ballu vērtējumus. Ja priekšmeta gala rezultātā ir eksāmens un priekšmetam ir starpvērtējums – ieskaite, tad tā tiek vērtēta pēc divu ballu skalas – ieskaitīts vai neieskaitīts. Ja priekšmeta gala rezultāts tiek vērtēts ar ieskaiti, tad to tāpat kā eksāmenu vērtē ar atzīmi pēc 10 ballu skalas. Ieskaite tad ir diferencēta.

Virzienā ir ieviesta iekšējās kvalitātes nodrošināšanas sistēma. Studiju programmā, katrā studiju kursā un nodarbībā tiek noteikti studiju rezultāti – tas, ko students zina, ko prot, ir kompetents un ko spēj veikt pēc kursa sekmīgas apguves. Studiju rezultāti tiek vērtēti visai kvalifikācijai kopumā, kā arī katrai komponentei – kursam un praksei atsevišķi.

Studējošo darbs galvenokārt tiek vērtēts pēc uzrādītajām sekmēm sesijā un kursa apgūšanas. Profesionālo augstākās izglītības studiju programmu studējošo zināšanas tiek vērtētas pēc priekšmetu apgūšanas divas reizes studiju gadā – ziemas un pavasara sesijās. Šajā laikā studenti kārto eksāmenus mācību priekšmetos atbilstoši izstrādātajiem individuālajiem studiju plāniem. Parasti jautājumu skaits studiju kursā nepārsniedz 75. Eksāmenu jautājumi tiek izveidoti tā, lai studējošais tos sagatavojis varētu sasniegt studiju priekšmeta mērķi, kas aprakstīti katrā priekšmeta aprakstā. Ja nepieciešams, studiju satura apguvi studenti demonstrē uz stendiem, izmanto plakātus un maketus. Paskaidrojumus sniedz mutiski. Eksāmenu jautājumus, pamatojoties uz priekšmetu programmu, sagatavo docētājs, kura pienākumos ietilpst attiecīgā studiju priekšmeta pasniegšana.

Studiju darbu un bakalaura darbu aizstāvēšana notiek mutiski, izmantojot prezentācijas materiālus. Praktiskās apmācības uz stendiem un trenāžieriem vada RAI inženieri un laboranti, izpildot mācību meistarību funkcijas. Prakses nodrošināšanā tiek iesaistīti uzņēmumu attiecīgā profila tehniskie darbinieki.

2014. gadā tika koriģēti un papildināti noslēguma darbu izstrādes un noformēšanas noteikumi. Būtisks palīgs studiju vērtēšanas rezultātu pārskatam ir ieviestā studiju datu apstrādes un

glabāšanas programma Winstudents. Programmas iespējas ir daudzpusējas, bet saistībā ar studiju vērtēšanu jāatzīmē, ka ar programmas palīdzību ir viegli pārraudzīt studentu sekmes, analizēt tās un iegūt sekmju statistiku.

### **Studējošo līdzdalība studiju procesa veidošanā**

Studiju programmu vadības demokrātiskos principus nodrošina RAI Satversme un RAI Senāta lēmumi. Studējošajiem Senātā ir atliekošā veto tiesības jautājumos, kas skar studējošo intereses. Līdz ar to Senātā visi jautājumi, kas skar studējošo intereses, tajā skaitā arī ar studiju programmām saistītie jautājumi, tiek pieņemti demokrātiski, ievērojot studējošo intereses. Senātā kopā ir 10 senatori, no kuriem 2 ir studējošo pārstāvji.

Studiju programmu kvalitātes uzlabošanai sistemātiski tiek veiktas gan studentu, gan darba devēju aptaujas. Studentu aptaujas notiek gan mutiski gan ar anonīmām anketām, savukārt darba devēji pārsvarā izvēlas mutiski apspriest programmu saturu un to īstenošanu. Studējošo un absolventu aptauju rezultātu kopsavilkums ir pievienots 14.pielikumā.

RAI studējošie ir regulāri informēti un aicināti aktīvi piedalīties citu institūta nodaļu organizētās lekcijās. Citu institūta nodaļu lekciju apmeklēšana ir saskaņota ar akadēmisko personālu un tiek stimulēta ar paaugstinātu studentu vērtējumu studijās.

RAI studējošajiem ir nodrošināta informācijas pieejamība un iespējas apmeklēt lekcijas un praktiskās nodarbības lekcijas citā augstskolā, tās fakultātē, nodaļā vai institūtā. Šo informāciju regulāri atjauno un sniedz studentiem programmas direktors.

RAI piedāvā brīvās izvēles iespējas apmeklēt lekcijas citu augstskolu studējošajiem. Informācija par lekciju savstarpējo apmeklēšanu ir iepriekš saskaņota ar attiecīgajām augstskolām. RAI studējošajiem tiek sastādīta individuālo studiju brīvās izvēles daļa, kurā ir saskaņotas mācību spēka iespējas un studējošo vajadzības.

RAI tiek atzīti studiju kursi (lekcijas), ko studējošie ir apguvuši (noklausījušies) citā augstskolā (fakultātē, nodaļā, institūtā), ieskaitot apgūtos kursus ārvalstu augstskolās. Students raksta iesniegumu par studiju kursiem (lekcijām), kurus viņš ir noklausījis citā augstskolā un iesniedz šo dokumentu programmas direktoram novērtējumam. Programmas direktors sniedz galīgo atbildi, pamatojoties uz izstrādātājiem kritērijiem.

Augstskolas popularizēšanas darbu – reklāmas pasākumus jaunu studentu uzņemšanai, kā arī lielu daļu no komunikācijas ar potenciālajiem un esošajiem studentiem un absolventiem veic Mārketinga daļa. Nodarbību sarakstu sastādīšanu, izmaiņu studiju sarakstā un izziņošanu par izmaiņām, sesiju plānošanu, telpu noslodzes atskaišu sagatavošanu un citus līdzīgus darbus veic Studiju daļa.

Studiju līguma paraugs un izsniedzamā diploma un tā pielikuma paraugs ir pievienoti attiecīgi 15., 16. un 17.pielikumā.

## Studiju virziena attīstības plāns (6 gadi)

Kopumā virziena programmās situācija ir ļoti līdzīga, tāpēc attīstības plāns daudzos punktos sakrīt. Lai nodrošinātu programmu attīstību tiek plānota darbība šādos virzienos:

1. Studiju procesa papildināšana ar uzskates līdzekļiem (vidēji 5 gab. gadā)
2. Moodle vides izmantošanas aktivizēšana (visiem studiju kursiem ir jābūt ievadītiem sistēmā un pieejamiem studentiem līdz 2018. gadam)
3. Starptautisko semināru un konferenču regulāra organizēšana (katru gadu rīkot vismaz vienu konferenci un izdot 1 konferenču tēžu krājumu)
4. Akadēmiskā personāla un studentu starptautiskās mobilitātes palielināšana (katru gadu vismaz 2 pasniedzēji jāuzaicina un 2 jānododas uz ārzemēm, kā arī jāapmainās ar 4 studentiem).
5. Akadēmiskā personāla regulāra profesionālās kompetences pilnveide semināros unursos.
6. Aktīvāka ārvalstu studentu piesaiste.
7. Regulāra studiju kursu programmas pārskatīšana un koriģēšana atbilstoši profesijas standartam, otrā līmeņa profesionālās augstākās izglītības valsts standartam un nozares attīstības tendencēm.